

ВЕСТНИК официальных документов

ГОРОДСКОЙ ОКРУГ ЛЮБЕРЦЫ

№ 4 (102) ОТ 1 ФЕВРАЛЯ 2018

WWW.INLUBERTSY.RU

ПОДПИСНОЙ ИНДЕКС 31476

ИЗДАЕТСЯ С 2008 ГОДА

АДМИНИСТРАЦИЯ МУНИЦИПАЛЬНОГО ОБРАЗОВАНИЯ ГОРОДСКОЙ ОКРУГ ЛЮБЕРЦЫ МОСКОВСКОЙ ОБЛАСТИ
ПОСТАНОВЛЕНИЕ

22.01.2018

№ 92-ПА

г. Люберцы

Об утверждении муниципальной программы «Инвестиции городского округа Люберцы Московской области»

В соответствии с Федеральным законом от 06.10.2003 № 131-ФЗ «Об общих принципах организации местного самоуправления в Российской Федерации», Федеральным законом от 24.07.2007 № 209-ФЗ «О развитии малого и среднего предпринимательства в Российской Федерации», Законом Московской области от 16.07.2010 № 95/2010-ОЗ «О развитии предпринимательской деятельности в Московской области», Законом Московской области от 06.11.2001 № 170/2001-ОЗ «Об охране труда в Московской области», Уставом муниципального образования городской округ Люберцы Московской области, Постановлением администрации городского округа Люберцы от 21.12.2017 № 2911-ПА «Об утверждении Порядка принятия решений о разработке муниципальных программ городского округа Люберцы, их формирования и реализации», Распоряжением Главы городского округа Люберцы Московской области от 21.06.2017 № 1-РГ «О наделении полномочиями Первого заместителя Главы администрации», постановляю:

1. Утвердить муниципальную программу «Инвестиции городского округа Люберцы Московской области» (прилагается).
2. Настоящее Постановление вступает в силу с 01.01.2018.
3. Опубликовать настоящее Постановление в средствах массовой информации и на официальном сайте администрации в сети «Интернет».
4. Контроль за исполнением настоящего Постановления возложить на заместителя Главы администрации Сырова А.Н.

И.Г. Назарьева

Утверждена Постановлением администрации городского округа Люберцы Московской области от 22.01.2018 № 92-ПА

Муниципальная программа «Инвестиции городского округа Люберцы Московской области»
Перечень муниципальной программы «Инвестиции городского округа Люберцы Московской области»

Координатор муниципальной программы	А.Н. Сыров Заместитель Главы администрации городского округа Люберцы					
Муниципальный заказчик программы	Администрация городского округа Люберцы					
Цели муниципальной программы	Повышение инвестиционной привлекательности городского округа Люберцы, развитие инновационной, научной, научно-технической и промышленной деятельности и содействие эффективному развитию рынка труда и занятости населения					
Задачи муниципальной программы	1. Создание благоприятных условий для реализации инвестиционных проектов в области промышленности, транспорта и прочих отраслей в городском округе Люберцы. 2. Развитие механизмов реализации единой государственной инвестиционной политики на территории городского округа Люберцы. 3. Предотвращение роста напряженности на рынке труда.					
Перечень подпрограмм						
Источники финансирования муниципальной программы, в том числе по годам:	Расходы (тыс. рублей)					
	Всего	2018	2019	2020	2021	2022
Средства бюджета городского округа Люберцы	0	0	0	0	0	0
Средства бюджета Московской области	0	0	0	0	0	0
Средства федерального бюджета	0	0	0	0	0	0
Внебюджетные источники	70 000,0	70 000,0	0	0	0	0
Всего, в том числе по годам:	70 000,0	70 000,0	0	0	0	0
Целевые показатели муниципальной программы	Объем инвестиций, привлеченных в основной капитал по инвестиционным проектам (без учета бюджетных инвестиций и жилищного строительства), находящихся в системе ЕАС ПИП, в 2022 году 5,1млн. рублей. Количество созданных рабочих мест, в 2022 году 1563 единицы. Увеличение среднемесячной заработной платы работников организаций, не относящихся к субъектам малого предпринимательства, к 2022 году на 107,8%					

Приложение № 1

Перечень мероприятий программы «Инвестиции городского округа Люберцы Московской области»
Перечень мероприятий подпрограммы 1 Инвестиции городского округа Люберцы Московской области

Мероприятия по реализации подпрограммы	Перечень стандартных процедур, обеспечивающих выполнение мероприятия с указанием предельных сроков их исполнения	Источники финансирования	Срок исполнения мероприятия	Объем финансирования в 2017 году (тыс. руб)	Объем финансирования по годам, (тыс.руб)					Ответственный за выполнение мероприятия подпрограммы	Результаты выполнения подпрограммы	
					Всего, (тыс. руб)	2018	2019	2020	2021			2022
1.1 Проведение инвестиционного потенциала городского округа Люберцы	Информационное и консультационное обеспечение МСП по вопросам предпринимательской деятельности	Средства бюджета Московской области Средства местного бюджета муниципального района (городского округа) Внебюджетные источники Итого	01.01.2018 - 31.12.2022	0,00	0,00	0,00	0,00	0,00	0,00	0,00	Управление предпринимательства и инвестиций администрации городского округа Люберцы Московской области	Объем инвестиций, привлеченных в основной капитал по инвестиционным проектам (без учета бюджетных инвестиций и жилищного строительства), находящихся в системе ЕАС ПИП, в 2022 году 5,1млрд. рублей.
1.1.1 Создание многопрофильных индустриальных парков, технологических парков, промышленных площадок	Поиск новых эффективных решений, которые позволят активизировать инвестиционные процессы в городском округе Люберцы,	Средства бюджета Московской области Средства местного бюджета муниципального района (городского округа) Внебюджетные источники Итого	01.01.2018 - 31.12.2022	0,00	0,00	0,00	0,00	0,00	0,00	0,00	Управление предпринимательства и инвестиций администрации городского округа Люберцы Московской области	Открытие новых индустриальных парков, технологических парков, промышленных площадок
1.1.2 Участие в выставочно-ярмарочных мероприятиях, форумах, направленных на повышение конкурентоспособности и инвестиционной привлекательности		Средства бюджета Московской области Средства местного бюджета муниципального района (городского округа) Внебюджетные источники Итого	01.01.2018 - 31.12.2022	0,00	0,00	0,00	0,00	0,00	0,00	0,00	Привлечение потенциальных инвесторов. Увеличение объема инвестиций в экономику городского округа Люберцы	Привлечение потенциальных инвесторов. Увеличение объема инвестиций в экономику округа
1.1.3 Организация работы с возможными участниками для заключения соглашений об участии сторон государственного (муниципального) частного партнерства в реализации инвестиционных проектов	Заключение договора, соглашения	Средства бюджета Московской области Средства местного бюджета муниципального района (городского округа) Внебюджетные источники Итого	01.01.2018 - 31.12.2022	0,00	0,00	0,00	0,00	0,00	0,00	0,00	Привлечение потенциальных инвесторов. Увеличение объема инвестиций в экономику округа	Привлечение потенциальных инвесторов. Увеличение объема инвестиций в экономику округа
1.1.4 Формирование реестра реализуемых инвестиционных проектов, ввод информации в систему ЕАС ПИП	Ввод данных в систему ЕАС ПИП, мониторинг инвестиционных проектов на территории г.о. Люберцы	Средства бюджета Московской области Средства местного бюджета муниципального района (городского округа) Внебюджетные источники Итого	01.01.2018 - 31.12.2022	0,00	0,00	0,00	0,00	0,00	0,00	0,00	Проведение мониторинга реализации инвестиционных проектов	Проведение мониторинга реализации инвестиционных проектов
2.1 Проведение мероприятий по увеличению рабочих мест на территории муниципального образования	Создание благоприятных условий для реализации инвестиционных проектов в области промышленности, транспорта и прочих отраслей в городском округе Люберцы.	Средства бюджета Московской области Средства местного бюджета муниципального района (городского округа) Внебюджетные источники Итого	01.01.2018 - 31.12.2022	0,00	0,00	0,00	0,00	0,00	0,00	0,00	Управление предпринимательства и инвестиций администрации городского округа Люберцы Московской области	Количество созданных рабочих мест, в 2022 году 1563 единицы
2.1.1 Осуществление взаимодействия с потенциальными инвесторами и действующими организациями по созданию новых рабочих мест	Проведение рабочих встреч, совещаний на базе коворкинг-центров	Средства бюджета Московской области Средства местного бюджета муниципального района (городского округа) Внебюджетные источники Итого	01.01.2018 - 31.12.2022	0,00	0,00	0,00	0,00	0,00	0,00	0,00	Улучшение инвестиционного климата, привлечение потенциальных инвесторов	Улучшение инвестиционного климата, привлечение потенциальных инвесторов

Приложение № 2

Планируемые результаты реализации муниципальной программы «Инвестиции городского округа Люберцы Московской области»

№ п/п	Планируемые результаты реализации муниципальной программы	Тип показателя	Единица измерения	Базовое значение на начало реализации программы	Планируемое значение по годам реализации					Номер основного мероприятия в перечне мероприятий программы	
					2018	2019	2020	2021	2022		
1	Инвестиции городского округа Люберцы Московской области										11
1.1.	Объем инвестиций, привлеченных в основной капитал по инвестиционным проектам (без учета бюджетных инвестиций и жилищного строительства), находящихся в системе ЕАС ПИП.	Приоритетный целевой показатель	млн.руб	4077,0	4344,48	4583,42	4858,43	4958,32	5102,36		1
1.2.	Количество созданных рабочих мест,	Приоритетный целевой показатель	единиц	1744	1441	1459	1480	1501	1563		2
1.3.	Увеличение среднемесячной заработной платы работников организаций, не относящихся к субъектам малого предпринимательства	Приоритетный целевой показатель	%	100	104,96	105,9	105,9	106,7	107,8		3

1. Общая характеристика

Городской округ Люберцы – один из наиболее крупных по численности населения и динамично развивающихся регионов Московской области, открывающий безграничные возможности труда в профессиональной деятельности от востребованных рабочих специальностей до мастеров высочайших технологий в области космонавтики и других сферах экономической деятельности.

Степень инвестиционной привлекательности муниципального образования является определяющим условием активной инвестиционной деятельности и, следовательно, эффективного социально-экономического развития его экономики.

Инвестиционный потенциал городского округа Люберцы складывается из совокупности имеющихся в регионе факторов производства и сфер приложения капитала.

Она учитывает насыщенность территории факторами производства (природными ресурсами, рабочей силой, основными фондами, инфраструктурой и т.п.), потребительский спрос населения.

Инвестиционная привлекательность городского округа Люберцы складывается из ряда факторов.

Фактор инвестиционной привлекательности городского округа Люберцы № 1: выгодное территориальное положение: городской округ Люберцы расположен в 18 км от центра г. Москвы в юго-восточном направлении, сразу за Московской кольцевой автодорогой. Площадь городского округа Люберцы – 12,2 тыс. га, в том числе:

- площадь застроенных земель – 4,8 тыс.га,
- площадь сельскохозяйственных угодий – 1,4 тыс. га,
- площадь лесных угодий – 4,5 тыс. га.

Фактор инвестиционной привлекательности городского округа Люберцы № 2: высокая транспортная доступность.

Через городской округ Люберцы, к юго-западу от Люберец, проходит автомагистраль М-5 «Урал». Параллельно федеральной автомагистрали М-5 «Урал» к северо-востоку проходит Октябрьский проспект, разветвляясь на две части – одна - на юго-восток в р.п.Томшино, другая - на восток на д.п. Красово и р.п. Малаховка (Егорьевское шоссе).

В городском округе Люберцы расположен железнодорожный узел, на территории города расположены 2 грузовые железнодорожные станции (Люберцы 1 и Люберцы 2).

На станции Люберцы-1 имеется разветвление железной дороги на 2 направления: Казанское и Рязанское.

Фактор инвестиционной привлекательности городского округа Люберцы № 3: высокая степень обеспеченности трудовыми ресурсами.

Городской округ Люберцы является одним из самых густонаселенных районов в Московской области, с положительной динамикой численности населения.

Численность занятых в экономике – 94,8 тыс. человек, или 30,9 % от численности населения (из них 45,7 тыс. человек - на крупных и средних предприятиях).

Фактор инвестиционной привлекательности городского округа Люберцы №4: диверсифицированная структура экономики.

Структура экономики округа представлена широким спектром отраслей промышленности (17% в валовом объеме отгруженных товаров собственного производства, выполненных работ и услуг), а также предприятиями и организациями оптовой и розничной торговли (21%), транспорта и связи (10%), отраслями социальной сферы (15%), сферы недвижимости (14%), строительства (4%), производства и распределения энергоресурсов (3%) и прочих.

Экономический потенциал городского округа Люберцы характеризуется следующими показателями:

За январь-октябрь 2017 года крупными и средними организациями округа отгружено товаров, выполнено работ и услуг по всем видам экономической деятельности на сумму 56,78 млрд. рублей, темп роста – 122,6 % к периоду январь-октябрь 2016 года.

Промышленной продукции отгружено на 25,25 млрд. рублей (темп роста 118,5 %).

На конец 2017 года значение данного показателя ожидается в объеме 33,55 млрд. рублей.

Среднемесячная заработная плата работников крупных и средних организаций городского округа Люберцы составила 56 457,7 рублей, темп роста – 115,6%, что на 7,3 процентных пункта выше темпа роста данного показателя в среднем по Московской области.

На конец 2017 года среднемесячная заработная плата работников ожидается в размере 57 281,8 рублей.

Среднесписочная численность работников крупных и средних организаций городского округа Люберцы за январь - сентябрь 2017 года составила 45 728 человек, темп роста – 110,4% к уровню сопоставимого периода прошлого года.

Наиболее значимыми предприятиями научно-технического комплекса округа являются:

- ОАО «Вертолеты России» - компания корпорации «Оборонпром», управляющая компания вертолетными активами России, обеспечивает реализацию полного жизненного цикла вертолетной техники всех классов от создания и эксплуатации и утилизации;
- ОАО «Камо» - предприятие по разработке и производству уникальных вертолетов различного назначения;

- ОАО «Московский вертолетный завод имени М.Л.Миляя» - разработчик винтокрылых летательных аппаратов, общепризнанный лидер мирового вертолетостроения;
- ОАО «НПО «Звезда» имени академика Г.И. Северина» - головное предприятие в России в области создания и производства индивидуальных систем жизнеобеспечения летчиков и космонавтов, средств спасения экипажей и пассажиров при авариях летательных аппаратов, систем дозаправки самолетов топливом в полете;

Приложение № 1 к муниципальной программе

«Энергосбережение и повышение энергетической эффективности в городском округе Люберцы Московской области» «Энергосбережение и повышение энергетической эффективности в городском округе Люберцы Московской области»

Table with 11 columns: № п/п, Планируемые результаты реализации муниципальной программы, Тип показателя, Единица измерения, Базовое значение показателя, Планируемое значение показателя по годам реализации (2018-2022), Номер Основного мероприятия в Перечне мероприятий подпрограммы.

Активизация инвестиционной деятельности способствует подъему и дальнейшему развитию экономики, с помощью инвестиций создаются новые предприятия и соответственно, дополнительные рабочие места.
Рост инвестиций вызывает увеличение объемов производства, и как следствие, заработной платы.
Развитие производства предъявляет повышенные требования к образовательному уровню и квалификации работника с учетом рынка труда.

Актуальной проблемой городского округа Люберцы является дисбаланс между потребностью работодателей в квалифицированных рабочих кадрах и категорией безработных граждан, имеющих профессию, невостребованную на рынке труда.
При содействии администрации городского округа Люберцы проводится большая работа по созданию благоприятных условий для устойчивого экономического роста.

На территории городского округа Люберцы ежегодно проводятся мероприятия по содействию занятости населения и снижению напряженности на рынке труда, в том числе:

- организация временного трудоустройства несовершеннолетних граждан в возрасте от 14 до 18 лет в свободное от учебы время;
- организация проведения оплачиваемых общественных работ;
- организация временного трудоустройства безработных граждан, испытывающих трудности в поиске работы;
- организация временного трудоустройства безработных граждан в возрасте от 18 до 20 лет из числа выпускников образовательных учреждений начального и среднего профессионального образования, ищущих работу впервые;
- организация ярмарок вакансий и учебных рабочих мест, в том числе высокопроизводительных;
- создание новых рабочих мест;
- повышение заработной платы (минимальной и среднемесячной) и другие мероприятия.

2. Инерционный прогноз социально-экономического развития
Инвестиционная деятельность представляет собой процесс комплексный и многоуровневый. Если современная местная инвестиционная политика не будет направлена на поиск новых эффективных решений, которые позволят активизировать инвестиционные процессы в городском округе Люберцы, то это приведет к нерезультативной застройке территории, диспропорции в размещении объектов социальной сферы и развитию сети предприятий потребительского рынка и услуг.

Кроме того, инерционный сценарий предполагает сохранение среднегодовых темпов роста основных показателей социально-экономического развития городского округа Люберцы. Так темпы роста отгруженных товаров собственного производства, выполненных работ и услуг по промышленным видам деятельности, среднемесячной заработной платы работников организаций, не относящихся к субъектам малого предпринимательства и инвестиций в основной капитал прогнозируются на более низком уровне, чем при программном пути развития (в среднем на 2 процентных пункта).

Реализация инерционного сценария позволит модернизировать и создавать ежегодно в среднем на 30 % меньше новых мест, поскольку инвестиционных ресурсов окажется недостаточно для создания новых предприятий.
3. Цели и задачи муниципальной программы
Цель муниципальной программы - повышение инвестиционной привлекательности городского округа Люберцы, развитие инновационной, научной, научно-технической и промышленной деятельности и содействие эффективному развитию рынка труда и занятости населения.

Для достижения указанной цели необходимо решение следующих задач:
1. Создание благоприятных условий для реализации инвестиционных проектов в области промышленности, транспорта и прочих отраслей в городском округе Люберцы.
2. Развитие механизмов реализации единой государственной инвестиционной политики на территории городского округа Люберцы.
3. Предотвращение роста напряженности на рынке труда.

Решение задач осуществляется посредством реализации комплекса мероприятий, входящих в состав программы.
В программе мероприятия сбалансированы по задачам, объемам финансовых средств, необходимым для решения задач, по годам реализации программы и источникам финансирования.
4. Планируемые результаты реализации муниципальной программы
Показатели эффективности реализации мероприятий приведены в приложении № 2 к настоящей Программе.

• Объем инвестиций, привлеченных в основной капитал по инвестиционным проектам (без учета бюджетных инвестиций и жилищного строительства), находящимся в системе ЕАС ПИП,
• Количество созданных рабочих мест;
• Увеличение среднемесячной заработной платы работников организаций, не относящихся к субъектам малого предпринимательства.
5. Финансирование муниципальной программы
Финансирование мероприятий муниципальной программы не требуется.

6. Порядок взаимодействия ответственных за выполнение мероприятий программы с заказчиками муниципальной программы
Управление предпринимательства и инвестиций администрации городского округа Люберцы является заказчиком муниципальной программы, организует управление реализацией муниципальной программы и осуществляет взаимодействие с ответственными лицами за выполнение мероприятий программы, обеспечивая:

- планирование реализации муниципальной программы в ключевых задачах и целевых ориентирах муниципальной программы на соответствующий финансовый год;
- мониторинг целевых значений показателей муниципальной программы и показателей мероприятий муниципальной программы;
- осуществление анализа и оценки фактически достигаемых значений показателей муниципальной программы по итогам отчетного периода;
- осуществление ежегодной оценки результативности и эффективности мероприятий муниципальной программы;
- контроль реализации мероприятий муниципальной программы в ходе ее реализации;
- внесение предложений о корректировке параметров муниципальной программы;
- информационное сопровождение реализации муниципальной программы.

7. Состав, форма и сроки представления отчетности о ходе реализации мероприятий муниципальной программы
С целью контроля реализации муниципальной программы ответственные за выполнение мероприятий программы представляют до 1 марта года, следующего за отчетным годом, заказчикам муниципальной программы ежегодный отчет по форме в соответствии с Порядком принятия решений о разработке муниципальных программ городского округа Люберцы, их формирования и реализации.
Методика расчета показателей
1. Показатель «Объем инвестиций, привлеченных в основной капитал по инвестиционным проектам (без учета бюджетных инвестиций и жилищного строительства), находящимся в системе ЕАС ПИП, на душу населения, тысяч рублей». Показатель включает объем инвестиций, привлеченных за отчетный период в основной капитал, по реализованным и реализуемым инвестиционным проектам на территории муниципального образования, находящимся в Единой автоматизированной системе перечня инвестиционных проектов Московской области (далее - ЕАС ПИП), за исключением проектов, реализуемых за счет средств бюджетов всех уровней, а также проектов в сфере жилищного строительства.

2. Количество созданных рабочих мест рассчитывается по факту созданных рабочих мест.
3. Увеличение среднемесячной заработной платы работников организаций, не относящихся к субъектам малого и среднего предпринимательства рассчитывается соотношением среднемесячной заработной платы работников организаций, не относящихся к субъектам малого и среднего предпринимательства текущего периода / среднемесячной заработной платы работников организаций, не относящихся к субъектам малого и среднего предпринимательства предыдущего периода.

АДМИНИСТРАЦИЯ МУНИЦИПАЛЬНОГО ОБРАЗОВАНИЯ ГОРОДСКОГО ОКРУГА ЛЮБЕРЕЦЫ МОСКОВСКОЙ ОБЛАСТИ ПОСТАНОВЛЕНИЕ

22.01.2018 г. Люберцы № 93-ПА

Об утверждении муниципальной программы «Энергосбережение и повышение энергетической эффективности в городском округе Люберцы Московской области»

В соответствии с Бюджетным кодексом Российской Федерации, Федеральным законом от 06.10.2003 № 131-ФЗ «Об общих принципах организации местного самоуправления в Российской Федерации», Федеральным законом от 23.11.2009 № 261-ФЗ «Об энергосбережении и повышении энергетической эффективности и о внесении изменений в отдельные законодательные акты Российской Федерации», Уставом городского округа Люберцы, Решением Совета депутатов городского округа Люберцы от 07.06.2017 № 52/7 «О вопросах правопреимства», Постановлением администрации муниципального образования городского округа Люберцы Московской области от 21.12.2017 № 2911-ПА «Об утверждении порядка принятия решений о разработке муниципальных программ городского округа Люберцы, их формирования и реализации», Распоряжением Главы городского округа Люберцы от 21.06.2017 № 1-РП «О наделении полномочиями Первого заместителя Главы администрации», постановляю:

- 1. Утвердить прилагаемую муниципальную программу «Энергосбережение и повышение энергетической эффективности в городском округе Люберцы Московской области».
2. Опубликовать настоящее Постановление в средствах массовой информации и разместить на официальном сайте администрации в сети «Интернет».
3. Контроль за исполнением настоящего Постановления возложить на заместителя Главы администрации Галкова Д.А.

Table with 2 columns: Наименование муниципальной программы, Энергосбережение и повышение энергетической эффективности в городском округе Люберцы Московской области. Includes details on goals, coordinator, tasks, budget, and funding sources.

Муниципальная программа «Энергосбережение и повышение энергетической эффективности в городском округе Люберцы Московской области» Паспорт муниципальной программы Московской области «Энергосбережение и повышение энергетической эффективности в городском округе Люберцы Московской области»

И.Г. Назарьева, Утверждена Постановлением администрации городского округа Люберцы Московской области от 22.01.2018 № 93-ПА

Table with 5 columns: ID, Description of project, Funding source, Status, and Financial data. It lists various energy efficiency and infrastructure projects in Lyubertsy, such as lighting modernization and boiler replacement.

граммы размещает на официальном сайте администрации городского округа Люберцы информацию о муниципальной программе, в том числе результаты мониторинга и оценки реализации муниципальной программы по годам ее реализации.

7. Состав, форма и сроки представления отчетности о ходе реализации мероприятий муниципальной программы Ответственные за выполнение мероприятий программы предоставляют до 1 марта года, следующего за отчетным годом, заказчику муниципальной программы ежегодный отчет по форме в соответствии с Порядком принятия решений о разработке муниципальных программ городского округа Люберцы, их формирования и реализации.

9. Методика оценки эффективности реализации муниципальной программы Для оценки результативности муниципальной программы используются плановые и фактические значения соответствующих целевых показателей. Индекс результативности определяется по формуле: Ip = SUM (Mп X S), где Ip - индекс результативности муниципальной программы; S - соотношение достигнутых и плановых результатов целевых значений показателей.

По итогам проведения анализа индекса эффективности дается качественная оценка эффективности реализации муниципальной программы: наименование индикатора - индекс эффективности муниципальной программы (Iэ); Диапазоны значений, характеризующие эффективность муниципальной программы, перечислены ниже. Значение показателя: 0,9 <= Iэ <= 1,1 Качественная оценка муниципальной программы: высокий уровень эффективности. Значение показателя: 0,8 <= Iэ < 0,9 Качественная оценка муниципальной программы: запланированный уровень эффективности. Значение показателя: Iэ < 0,8 Качественная оценка муниципальной программы: низкий уровень эффективности.

Приложение № 4 к муниципальной программе «Энергосбережение и повышение энергетической эффективности в городском округе Люберцы Московской области»

Table titled 'Методика расчета значений показателей оценки эффективности реализации муниципальной программы'. It contains 13 rows detailing calculation methods for various energy efficiency indicators like building energy consumption, boiler efficiency, and lighting quality.

1. Характеристика текущего состояния сферы реализации муниципальной программы Рост цен на топливо, возрастающие затраты на обслуживание изношенного оборудования приводят к повышению расходов на энергообеспечение жилых домов, учреждений социальной сферы, увеличению тарифов на энергоресурсы. Это обуславливает необходимость экономии топливно-энергетических ресурсов и проведения единой политики энергосбережения.

1.1 Общая характеристика в сфере энергосбережения жилищно-коммунального хозяйства Основными предприятиями городского округа Люберцы, осуществляющими деятельность в сфере жилищно-коммунального хозяйства, являются: АО «Люберецкая теплосеть», АО «Люберецкий Водоканал», ОАО «Люберецкий городской жилищный трест». По состоянию на 01.12.2017 г. на территории городского округа Люберцы Московской области находится 2051 ед. многоквартирных домов, 81 ед. котельные, 275,1 км тепловых сетей в двухтрубном исчислении, 30 водозаборных узлов, 41 насосных станций, 385,2 км сетей водоснабжения, 386,6 км сетей канализации, 803 ед. трансформаторных подстанций.

1.2 Общая характеристика энергосбережения в учреждениях бюджетной сферы и основные проблемы По состоянию 01.01.2017 года в ведении муниципальной администрации городского округа Люберцы Московской области находится 145 муниципальных учреждений, в том числе: 113 учреждений образования; 17 учреждений культуры; 9 учреждений физической культуры и спорта; 1 учреждение по работе с молодежью; 5 учреждений администрации.

По состоянию на конец 2015 года все муниципальные учреждения городского округа Люберцы оснащены приборами учета энергетических ресурсов. В настоящее время в бюджетной сфере округа существует ряд проблем: - низкая энергетическая эффективность объектов коммунальной инфраструктуры, бюджетных учреждений. Причинами возникновения данной проблемы являются высокая доля устаревшего оборудования, изношенность коммунальных сетей, отсутствие плана мероприятий по энергосбережению и повышению энергетической эффективности;

2. Инерционный прогноз развития системы энергосбережения и повышения энергетической эффективности в бюджетной сфере городского округа Люберцы Инерционный путь развития в области энергосбережения и повышения энергетической эффективности обусловивает невыполнение Федерального закона от 23.11.2009 № 261-ФЗ «Об энергосбережении и о повышении энергетической эффективности и о внесении изменений в отдельные законодательные акты Российской Федерации», а именно:

3. Прогноз развития системы энергосбережения и повышения энергетической эффективности в бюджетной сфере городского округа Люберцы с учетом реализации муниципальной программы Реализация муниципальной программы направлена на выполнение Федерального закона от 23.11.2009 № 261-ФЗ «Об энергосбережении и о повышении энергетической эффективности и о внесении изменений в отдельные законодательные акты Российской Федерации», а именно:

4. Планируемые результаты реализации муниципальной программы Планируемые целевые показатели в области энергосбережения и повышения энергетической эффективности приведены в приложении № 2 к настоящей Программе.

5. Финансирование муниципальной программы Финансирование реализации муниципальной программы осуществляется за счет бюджета муниципального образования городского округа Люберцы Московской области.

6. Порядок взаимодействия ответственных за выполнение мероприятий программы с заказчиком муниципальной программы Управление жилищно-коммунального хозяйства администрации городского округа Люберцы является заказчиком муниципальной программы, организует управление реализацией муниципальной программы и осуществляет взаимодействие с ответственными лицами за выполнение мероприятий программы, обеспечивая:

- планирование реализации муниципальной программы в ключе задач и целевых ориентиров муниципальной программы на соответствующий финансовый год;
- мониторинг целевых значений показателей муниципальной программы и показателей мероприятий муниципальной программы;
- осуществление анализа и оценки фактически достигнутых значений показателей муниципальной программы по итогам отчетного периода;
- осуществление ежегодной оценки результативности и эффективности мероприятий муниципальной программы;

ADMINISTRACIYA MUNICIPALNOGO OBRAZOVANIYA GORODSKOY OKRUG LYOBERCY MOSKOVSKOY OBLASTI

21.01.2018 Об утверждении Административного регламента предоставления муниципальной услуги «Согласование установки средства размещения информации на территории городского округа Люберцы Московской области»

«Согласование установки средства размещения информации на территории городского округа Люберцы Московской области» в соответствии с Федеральным законом от 06.10.2003 № 131-ФЗ «Об общих принципах организации местного самоуправления в Российской Федерации», Федеральным законом от 27.07.2010 № 210-ФЗ «Об организации предоставления государственных и муниципальных услуг», Законом Московской области №191/2014-ОЗ «О благоустройстве в Московской области», Архитектурно-художественным регламентом информационного и рекламного оформления зданий, строений, сооружений и объектов благоустройства Московской области, утвержденным Распоряжением Главного управления архитектуры и градостроительства Московской области от 14.07.2015 № 31РВ-72, Уставом муниципального образования городского округа Люберцы Московской области, Решением Совета депутатов городского округа Люберцы от 07.06.2017 № 52/7 «О вопросах правопреимства», Постановлением администрации Люберецкого муниципального района Московской области от 24.04.2014 №951-ПА «Об утверждении порядка разработки и утверждения административных регламентов предоставления муниципальных (государственных) услуг», Распоряжением Главы муниципального образования городского округа Люберцы Московской области от 21.06.2017 № 1-РГ «О наделении полномочиями Первого заместителя Главы администрации», постановляю:

- 1. Утвердить Административный регламент предоставления муниципальной услуги «Согласование установки средства размещения информации на территории городского округа Люберцы Московской области» (прилагается).
2. Признать утратившим силу Постановление администрации Люберецкого муниципального района Московской области от 25.11.2016 № 2861-ПА «Об утверждении Административного регламента предоставления муниципальной услуги по выдаче разрешения на установку средства размещения информации на территории муниципального образования Люберецкий муниципальный район Московской области».

3. Опубликовать настоящее Постановление в средствах массовой информации и разместить на официальном сайте в сети «Интернет». 4. Контроль за исполнением настоящего Постановления возложить на заместителя Главы администрации Тимашкова К.А.

Первый заместитель Главы администрации И.Г. Назарьева

УТВЕРЖДЕН Постановлением администрации городского округа Люберцы Московской области от 22.01.2018 № 109-ПА

Административный регламент предоставления муниципальной услуги «Согласование установки средства размещения информации на территории городского округа Люберцы Московской области» Термины и определения

Термины и определения, используемые в настоящем административном регламенте по предоставлению муниципальной услуги «Согласование установки средства размещения информации на территории городского округа Люберцы Московской области» (далее - Административный регламент), указаны в Приложении 1 к настоящему Административному регламенту.

ЗАЯВЛЕНИЕ

Прошу Вас выдать согласие установке средств размещения информации. СВЕДЕНИЯ О СРЕДСТВЕ РАЗМЕЩЕНИЯ ИНФОРМАЦИИ. Тип средства размещения информации (нужно отметить):

Table with columns: Тип, Описание. Types include: информационная конструкция специального назначения, настенная конструкция (Вид 1-4), консольная информационная конструкция, крышная конструкция, съемная (стигловая) конструкция, витринная информационная конструкция, маркиза, информационная стена, выносное меню, Фасадная схема.

Адрес здания, строения, сооружения/ кадастровый номер земельного участка:
Внешние габариты:
Текст:

К заявлению прилагаются следующие документы:
(подпись) (расшифровка подписи)

* Сведения о заявителе:

Для физических лиц (индивидуальных предпринимателей) указываются фамилия, имя, отчество, реквизиты документа, удостоверяющего личность (серия, номер, кем и когда выдан), место жительства, номер телефона; для представителя физического лица указываются фамилия, имя, отчество представителя, реквизиты доверенности, которая прилагается к заявлению

Для юридических лиц указываются наименование, организационно-правовая форма, адрес места нахождения, номер телефона, фамилия, имя, отчество лица, уполномоченного представлять интересы юридического лица, с указанием реквизитов документа, удостоверяющего эти полномочия и прилагаемого к заявлению.

Приложение 8
К административному регламенту по предоставлению
Муниципальной услуги «Согласование установки средства
размещения информации на территории
городского округа Люберцы Московской области»

Table with 4 columns: Класс документа, Вид документа, Общие описания документов, При подаче через РПГУ. Rows include: Заявление, Документ, удостоверяющий личность (Паспорт гражданина РФ, Паспорт гражданина СССР, Паспорт иностранного гражданина), Вид на жительство в Российской Федерации, Временное удостоверение личности, Военный билет, Временное удостоверение взамен военного билета, Удостоверение беженца, Доверенность, Правоустанавливающие документы на объект недвижимости, Проектная документация.

Документы и сведения, запрашиваемые в порядке межведомственного взаимодействия и/или которые могут быть представлены Заявителем (представителем Заявителя) по собственной инициативе

Table with 4 columns: Сведения, вынесенные в Единый государственный реестр юридических лиц, Единого государственного реестра индивидуальных предпринимателей, Единого государственного реестра недвижимости. Includes requirements for document format and presentation.

Приложение 9
К административному регламенту по предоставлению
Муниципальной услуги «Согласование установки средства
размещения информации на территории
городского округа Люберцы Московской области»
Форма решения об отказе в приеме документов,
необходимых для предоставления муниципальной услуги
Оформляется на официальном бланке Администрации

Кому: (фамилия, имя, отчество (при наличии) физического лица или наименование юридического лица, запрашивающих информацию)
Решение об отказе в приеме и регистрации документов, необходимых для предоставления муниципальной услуги «Согласование установки средства размещения информации на территории городского округа Люберцы Московской области»

1. Основаниями для отказа в приеме и регистрации документов, необходимых для предоставления Муниципальной услуги, являются:
1.1. Обращение за предоставлением Муниципальной услуги, не предоставляемой Администрацией;
1.2. Заявление подано лицом, не имеющим полномочий представлять интересы Заявителя, в соответствии с пунктом 2.2. настоящего Административного регламента.
1.3. Документы имеют исправления, не заверенные в установленном законодательством порядке.
1.4. Документы содержат повреждения, наличие которых не позволяет однозначно истолковать их содержание.
1.5. Документы утратили силу на момент обращения за предоставлением Муниципальной услуги (документ удостоверяющий личность Заявителя (представителя Заявителя), доверенность на представление интересов Заявителя (представителя Заявителя)).
1.6. Качество представленных документов не позволяет в полном объеме прочитать сведения, содержащиеся в документах.
1.7. Представлен неполный комплект документов в соответствии с пунктом 10 и Приложением 8 к настоящему Административному регламенту.
1.8. Некорректное заполнение обязательных полей в форме Заявления на РПГУ (отсутствие заполнения, недостоверное, неполное либо неправильное представление сведений, не соответствующих требованиям, установленным настоящим Административным регламентом).
1.9. Представление некачественных или недостоверных электронных образов (электронных документов, не позволяющих в полном объеме прочитать текст документа и/или распознать реквизиты документа).
1.10. Подача Заявления и иных документов в электронной форме, с подтвержденной учетной записью в ЕСИА, не принадлежащей Заявителю (представителю Заявителя, уполномоченного на подачу Заявления и документов).

Приложение 10
К административному регламенту по предоставлению
Муниципальной услуги «Согласование установки
средства размещения информации на территории
городского округа Люберцы Московской области»
Требования к помещениям, в которых предоставляется Муниципальная услуга

1. Помещения, в которых предоставляется Муниципальная услуга, предпочтительно размещаются на нижних этажах зданий и должны соответствовать санитарно-эпидемиологическим правилам и нормативам.
2. Вход в помещения оборудуются пандусами, расширенными проходами, позволяющими обеспечить беспрепятственный доступ инвалидов, включая инвалидов, использующих кресла-коляски.
3. При ином размещении помещений по высоте, должна быть обеспечена возможность получения Муниципальной услуги маломобильными группами населения.
4. Вход и выход из помещений оборудуются указателями.
5. Места для информирования, предназначенные для ознакомления Заявителей с информационными материалами, оборудуются информационными стендами.
6. Места для ожидания на подходе или получении документов оборудуются стульями, скамьями.
7. Места для заполнения Заявления оборудуются стульями, столами (стойками) и обеспечиваются образцами Заявления, исписчей бумагой и канцелярскими принадлежностями (шариковыми ручками).
8. Кабинеты для приема Заявителей (представителей Заявителей) должны быть оборудованы информационными табличками (вывесками) с указанием:
1) номера кабинета;
2) фамилии, имени, отчества и должности специалиста, осуществляющего предоставление Муниципальной услуги.
9. Рабочие места муниципальных служащих, предоставляющих Муниципальную услугу, оборудуются компьютерами и оргтехникой, позволяющими своевременно и в полном объеме получать справочную информацию по вопросам предоставления услуги и организовать предоставление Муниципальной услуги в полном объеме.

Приложение 11
К административному регламенту по предоставлению
Муниципальной услуги «Согласование установки
средства размещения информации на территории
городского округа Люберцы Московской области»
Показатели доступности и качества Муниципальной услуги

Показателями доступности предоставления Муниципальной услуги являются:
1. предоставление возможности получения Муниципальной услуги в электронной форме;
2. предоставление возможности получения информации о ходе Муниципальной услуги, в том числе с использованием информационно-коммуникационных технологий;
3. транспарентная доступность к местам предоставления Муниципальной услуги;
4. обеспечение беспрепятственного доступа лицам с ограниченными возможностями передвижения к помещениям, в которых предоставляется Муниципальная услуга (в том числе наличие бесплатных парковочных мест для специальных автотранспортных средств инвалидов);
5. соблюдение требований Административного регламента о порядке информирования о предоставлении Муниципальной услуги.
Показателями качества предоставления Муниципальной услуги являются:
1. соблюдение сроков предоставления Муниципальной услуги;
2. соблюдение установленного времени ожидания в очереди при подаче Заявления и при получении результата предоставления Муниципальной услуги;
3. соотношение количества рассмотренных в срок Заявления на предоставление Муниципальной услуги к общему количеству Заявления, поступивших в связи с предоставлением Муниципальной услуги;
4. своевременное направление уведомлений Заявителем о предоставлении или прекращении предоставления Муниципальной услуги;
5. соотношение количества обоснованных жалоб граждан и организаций по вопросам качества и доступности предоставления Муниципальной услуги к общему количеству жалоб.

Приложение 12
К административному регламенту по предоставлению
Муниципальной услуги «Согласование установки
средства размещения информации на территории
городского округа Люберцы Московской области»
Требования к обеспечению доступности Муниципальной услуги для инвалидов и лиц с ограниченными возможностями здоровья

1. Лицам с I и II группами инвалидности обеспечивается возможность получения Муниципальной услуги по месту их пребывания с предварительной записью по телефону в МФЦ, а также посредством РПГУ.
2. При предоставлении Муниципальной услуги Заявителю (представителю Заявителя) - лицам с нарушениями функций слуха и инвалидам и лицам с нарушениями функций одновременно слуха и зрения должен быть обеспечен судороперевод или тифлосурдоперевод процесса предоставления Муниципальной услуги, либо организована работа автоматизированной системы сурдоперевода или тифлосурдоперевода, произведено консультирование по интересующим его вопросам указанным способом.
3. В помещениях, предназначенных для приема Заявителей (представителей Заявителей), должно быть организовано отдельное место (место приема), приспособленное для приема инвалидов и лиц со стойкими расстройствами зрения и слуха, а также опорно-двигательных функций.
4. В помещениях, предназначенных для приема Заявителей (представителей Заявителей), обеспечивается дублирование необходимой для инвалидов и лиц с ограниченными возможностями здоровья звуковой и зрительной информации, а также надписей, знаков и иной текстовой и графической информации знаками, выполненными рельефно-точечным шрифтом Брайля, допуск сурдопереводчика, тифлосурдопереводчика и собаки-проводника.
5. По желанию Заявителя (представителя Заявителя) Заявление подготавливается специалистом органа, предоставляющего Муниципальную услугу или МФЦ, текст Заявления зачитывается Заявителю (представителю Заявителя), если он затрудняется это сделать самостоятельно.
6. Инвалидам и лицам с ограниченными возможностями здоровья, имеющим ограничения двигательной активности, препятствующие самостоятельному подписанию документов, предлагается обратиться к нотариусу для удостоверения подписи другого лица (рукоприкладчика), за данное лицо.
7. Здание (помещение) МФЦ оборудовано информационной табличкой (вывеской), содержащей полное наименование МФЦ, а также информацию о режиме его работы.
8. Вход в здание (помещение) МФЦ и выход из него оборудуются соответствующими указателями с автономными источниками бесперебойного питания, а также лестницами с поручнями и пандусами для передвижения детских и инвалидных колясок в соответствии с требованиями Федерального закона от 30 октября 2009 года № 384-ФЗ «Технический регламент о безопасности зданий и сооружений».
9. Помещения МФЦ, предназначенные для работы с Заявителями (представителями Заявителей), располагаются на нижних этажах здания и имеют отдельный вход. В случае расположения МФЦ на втором или третьем этаже здания лифтом, эскалатором или иным техническим устройством, оснащенным подъемными устройствами, в том числе для инвалидов и лиц с ограниченными возможностями здоровья.

10. В МФЦ организуется бесплатный туалет для посетителей, в том числе туалет, предназначенный для инвалидов и лиц с ограниченными возможностями здоровья.

11. Специальными МФЦ организуется работа по сопровождению лиц, имеющих стойкие расстройства функций зрения и самостоятельного передвижения, и оказание им помощи при обращении за Муниципальной услугой и получения результата предоставления Муниципальной услуги; оказанию помощи указанным лицам в преодолении барьеров, мешающих получению ими услуг наравне с другими.

Приложение 13
К административному регламенту по предоставлению
Муниципальной услуги «Согласование установки
средства размещения информации на территории
городского округа Люберцы Московской области»

Требования к составу и содержанию дизайн проекта (проектной документации)
Состав дизайн-проекта (проектной документации) зависит от типа предполагаемого к установке средства размещения информации:

Table with columns: Тип, Описание. Types include: информационная конструкция специального назначения, настенная конструкция (Вид 1-4), консольная информационная конструкция, съемная (стигловая) конструкция, витринная информационная конструкция, маркиза, информационная стена, выносное меню, Стенд, Фасадная схема.

В случае необходимости установки нескольких средств размещения информации на одном фасаде, состав проектной документации определяется фасадной схемой (см. ниже).

Требования к составу дизайн-проекта установки средств размещения информации типов 1, 2, 5, 6, 7 на зданиях, строениях, сооружениях

1. Дизайн-проект средств размещения информации типов 1, 2, 5, 6, 7 на зданиях, строениях, сооружениях состоит из следующих документов:

- пояснительная записка;
- графические материалы;
- документы о регистрации товарного знака (в случае, если таковые документы имеются);
- схема территориального размещения.

- 1.1. Пояснительная записка:
- сведения об объекте (здании, строении, сооружении): адрес, основные особенности и характеристики;
- характеристики (описание) всех средств размещения информации, предполагаемых к установке на конкретном здании (строении, сооружении) и/или территории и мест их размещения;
- обоснование необходимости (целесообразности) разработки индивидуального дизайн-проекта средства размещения информации (в случае разработки индивидуального дизайн-проекта).

- 1.2. Графические материалы:
- ситуационный план (схему территориального размещения) объекта (здания, строения, сооружения), на котором будет размещена информационная конструкция;
- фотофиксация места предполагаемой установки информационной конструкции. Фотофиксация выполняется на момент подачи заявки на получение разрешения на установку средства размещения информации и должна отчетливо демонстрировать (максимально фронтально/ортогонально) все средства размещения информации, имеющиеся на здании на момент подачи заявки на получение разрешения, а также фрагмент фасада здания, строения, сооружения с входной группой, в пределах которой предполагается установка информационной конструкции.
- чертежи фасада (фрагмента фасада) объекта (ортогональные, в М 1:200, М 1:100, М 1:50 (в зависимости от габаритных размеров объекта и информационной конструкции)), содержащего сведения о точном месте расположения, точных габаритах (в увязке с ранее установленными информационными конструкциями) и цветовой решетки (в соответствии с международной цветовой системой RAL) информационной конструкции, либо графическая врисовка (фотомонтаж) средств размещения информации в места их предполагаемого размещения в фотографии существующей ситуации. Фотомонтаж выполняется в виде компьютерной врисовки средств размещения информации с точным соблюдением пропорций и указанием размеров.

- 1.3. Документы, подтверждающие государственную регистрацию принадлежащего ему товарного знака, либо разрешение на использование чужого товарного знака, равно как и документы, обязывающие его к использованию указанного товарного знака (в случае, если таковые документы имеются).
1.4. Заключение независимой экспертной организации по проектной документации средств размещения информации (техническая экспертиза). Технической экспертизе подлежат все средства размещения информации, площадь информационного поля которых более 2,0 кв. м. и электроустановка всех средств размещения информации независимо от их размеров и типов.

- 1.5. Сведения о территориальном размещении, внешнем виде и соответствии средства размещения информации по форме, указанной в приложении 17 к настоящему Административному регламенту
Требования к составу дизайн-проекта установки средств размещения информации типов 3, 4 на зданиях, строениях, сооружениях

1. Дизайн-проект средств размещения информации типов 3, 4 на зданиях, строениях, сооружениях состоит из следующих документов:

- пояснительная записка;
- графические материалы;
- документы о регистрации товарного знака (в случае, если таковые документы имеются);
- техническая документация.

- 1.1. Пояснительная записка:
- сведения об объекте (здании, строении, сооружении): адрес, основные особенности и характеристики;
- характеристики (описание) всех средств размещения информации, предполагаемых к установке на конкретном здании (строении, сооружении) и/или территории и мест их размещения;
- обоснование необходимости (целесообразности) разработки индивидуального дизайн-проекта средства размещения информации (в случае разработки индивидуального дизайн-проекта).

- 1.2. Графические материалы:
- ситуационный план (схема территориального размещения) объекта (здания, строения, сооружения), на котором будет размещена информационная конструкция;
- фотофиксация места предполагаемой установки информационной конструкции. Фотофиксация выполняется на момент подачи заявки на получение разрешения на установку средства размещения информации и должна отчетливо демонстрировать (максимально фронтально/ортогонально) все средства размещения информации, имеющиеся на здании на момент подачи заявки на получение разрешения, а также фрагмент фасада здания, строения, сооружения с входной группой, в пределах которой предполагается установка информационной конструкции.
- чертежи фасада (фрагмента фасада) объекта (ортогональные, в М 1:200, М 1:100, М 1:50 (в зависимости от габаритных размеров объекта и информационной конструкции)), содержащего сведения о точном месте расположения, точных габаритах (при необходимости) в увязке с ранее установленными специальными информационными конструкциями) и цветовой решетки (в соответствии с международной цветовой системой RAL) информационной конструкции, либо графическая врисовка (фотомонтаж) средств размещения информации в места их предполагаемого размещения в фотографии существующей ситуации. Фотомонтаж выполняется в виде компьютерной врисовки средств размещения информации с соблюдением пропорций и указанием размеров.

- 1.3. Документы, подтверждающие государственную регистрацию принадлежащего Заявителю товарного знака, либо разрешение на использование чужого товарного знака, равно как и документы, обязывающие его к использованию указанного товарного знака (при наличии).

- 1.4. Техническая документация (для всех крышных конструкций, а также панель-кронштейнов, площадь поверхности которых более 0,5 кв. м. (площадь поверхности определяется по внешним габаритным размерам конструкции)):
- чертежи узлов крепления;
- расчет ветровой нагрузки на конструкцию;
- расчетно-пояснительная записка.

- Техническая документация должна быть выполнена в соответствии с действующими нормативными документами (СНиП, СП, ПУЭ и т.д.) и иметь подтверждение о выполнении требований нормативной документации (СНиП, СП, ПУЭ и т.д.).

- 1.5. Заключение независимой экспертной организации по проектной документации средств размещения информации (техническая экспертиза). Технической экспертизе подлежат все средства размещения информации, площадь информационного поля которых более 2,0 кв. м. и электроустановка всех средств размещения информации независимо от их размеров и типов.

- 1.6. Сведения о территориальном размещении, внешнем виде и соответствии средства размещения информации по форме, указанной в приложении 17 к настоящему Административному регламенту
Требования к составу дизайн-проекта установки средств размещения информации типов 8, 9, 10, 11

1. Дизайн-проект средств размещения информации типов 8, 9, 10, 11 состоит из следующих документов:

- пояснительная записка;
- графические материалы;
- документы о регистрации товарного знака (в случае, если таковые документы имеются);
- техническая документация.

- 1.1. Пояснительная записка:
- сведения об объекте (здании, строении, сооружении): адрес, основные особенности и характеристики;
- характеристики (описание) всех средств размещения информации, предполагаемых к установке на конкретном здании (строении, сооружении) и/или территории и мест их размещения;
- обоснование необходимости (целесообразности) разработки индивидуального дизайн-проекта средства размещения информации (в случае разработки индивидуального дизайн-проекта).

8. Специальные требования по размещению выносных средств размещения информации или размещаемых на элементах благоустройства.

К выносным средствам размещения информации, а также размещаемым на элементах благоустройства относятся:

- информационная стена;
- навигационный модуль;
- выносное меню;
- штендер;
- стенд.

Размещение информационной стены допускается только при условии ее установки в границах (на основании правоустанавливающих документов) земельного участка, на котором располагается здание, являющееся местом фактического нахождения осуществления деятельности организаций, индивидуальных предпринимателей, сведения о которых содержатся на данной информационной конструкции и которым указаны сведения или помещения в них и прилегающий земельный участок принадлежит (находится в пользовании) на праве собственности, либо в силу вещно-правовых или обязательственных отношений при оформленных долгосрочных земельно-имущественных отношениях.

Установка на указанном земельном участке информационной стены осуществляется исключительно в целях размещения на ней иных информационных конструкций с информацией, не относящейся к рекламным и нормативным актам Российской Федерации к рекламе и предусматриваемой к размещению общими делового оборота, и в порядке, предусмотренном для размещения средств размещения информации, а также элементов благоустройства при условии соблюдения соответствующих нормативных требований, а также элементов благоустройства при условии соблюдения соответствующих нормативных требований, а также элементов благоустройства при условии соблюдения соответствующих нормативных требований, а также элементов благоустройства при условии соблюдения соответствующих нормативных требований.

Навигационные модули - двусторонние конструкции, устанавливаемые на опорах (собственных опорах, мачтах-опорах городского освещения, опорах контактной сети) и содержащие информацию о планировочной организации территории населенного пункта, местах нахождения объектов инфраструктуры, культурно-исторических памятников, учреждений и организаций городского, окружного и муниципального значения, предприятий и объектов потребительского рынка.

Размещение навигационного модуля осуществляется в порядке, предусмотренном для размещения средств размещения информации, а также элементов благоустройства при условии соблюдения соответствующих нормативных требований, а также элементов благоустройства при условии соблюдения соответствующих нормативных требований, а также элементов благоустройства при условии соблюдения соответствующих нормативных требований.

Допускается размещение в составе навигационного модуля информации о местах нахождения организаций, индивидуальных предпринимателей, видах и профили их деятельности, направлении движения к данным объектам, а также любой иной информации, предусмотренной общими делового оборота и не относящейся к рекламным и нормативным актам Российской Федерации к рекламе.

Установка навигационных модулей допускается только на тротуарах шириной не менее 1,5 м, в зоне, не препятствующей проходу пешеходов, и при условии обеспечения безопасности для участников дорожного движения.

Опорная часть навигационного модуля допускается в двух вариантах: заглубленная, не выступающая над уровнем земли, и незаглубленная. В случае использования незаглубленной опорной части она оформляется в соответствии с общим дизайном модуля.

Кроме иных средств размещения информации организации, индивидуальный предприниматель вправе установить не более одного штендера при условии, что такая организация, индивидуальный предприниматель:

- осуществляет свою деятельность во дворе здания, строения, сооружения и не занимает помещения, выходящие на лицевой фасад данного здания, строения, сооружения;
- осуществляет свою деятельность в подвальном или полуподвальном помещении.

Штендер размещается исключительно на период работы (в соответствии с режимом) организации, индивидуального предпринимателя и не может быть ни в какой форме прикреплен к иным элементам благоустройства или фасаду (элементам фасада) здания, строения, сооружения. Высота штендера не может быть более 1,0 м. Штендер должен быть двусторонним, не должен иметь собственного подستا. Как правило, изображение на штендере должно быть выполнено в виде текста, в том числе в форме сменной информации в технике маркерного написания. Площадь одной стороны не должна превышать 0,8 кв. м. Штендер размещается на тротуаре шириной не менее 2,0 м, не далее чем в 5,0 м от прохода во двор (спуска в подвал), в зоне, не препятствующей проходу пешеходов. Информация, размещаемая на штендере, не должна быть ориентирована на восприятие с проезжей части.

Выносное отдельно стоящее меню может быть выполнено в виде штендера либо иметь конструкцию оригинального дизайна.

Информационный стенд устанавливается органами исполнительной власти муниципального образования или уполномоченными ими хозяйствующими структурами (организациями) на подведомственной территории в целях предусмотренного законодательством информирования населения.

Установка выносных средств размещения информации, а также размещаемых на элементах благоустройства (в т.ч. навигационных модулей) осуществляется исключительно в соответствии с индивидуальными (специальными) дизайн-проектами средства размещения информации, разработанными и утвержденными в установленном соответствующими нормативными актами и настоящим регламентом порядке. В случае установки в пределах одной улицы двух и более навигационных модулей их размещение осуществляется исключительно в соответствии с Концепцией информационной оформления улицы.

9. Специальные требования к средствам размещения информации, устанавливаемым на объектах (выявленных объектах) культурного наследия, в границах зон охраны объектов культурного наследия.

При проектировании и установке средств размещения информации:

- на зданиях, расположенных в границах зон охраны объектов культурного наследия, в исторических центрах городов, а также на фасадах зданий, выполненных по индивидуальному архитектурному проекту, имеющим своеобразную тектонику, пластику, детализацию и насыщенную орнаментку, средства размещения информации устанавливаются только в форме настенных конструкций, состоящих исключительно из отдельных объемных букв и символов (кроме специальных конструкций) высотой не более 0,5 м и/или консольных информационных конструкций (панелей-кронштейнов) в виде декоративных элементов высотой и шириной не более 0,5 м, а также маркиз или элементов оформления витрин. При этом:
- консольные информационные конструкции не должны содержать информации в текстовом виде, за исключением элементов фирменного стиля;

- на зданиях, являющихся объектами исторического или культурного наследия или типового строительства первой половины XX века, не имеющих ярко выраженной пластики фасадов, их сложной детализации и насыщенной орнаментки, допускается, кроме указанного выше в данном пункте, устанавливать средства размещения информации в виде цельной конструкции, состоящей из объемных символов на общей подложке высотой не более 0,5 м и отстоящей от плоскости фасада не более чем на 0,2 м, непосредственно на козырьке (навесе) входной группы (в порядке, установленном настоящим регламентом), а также в межэтажных простенках (для одноэтажных зданий).

Для подستا средств размещения информации, расположенных на объектах (выявленных объектах) культурного наследия, а также в зоне видности объектов культурного наследия и на расстоянии 100 метров от них допустимый цвет света - теплый белый свет (цветовая температура: 2900-4000 К).

Материал, конструктивное решение средств размещения информации и способ крепления к фасаду должны обеспечивать максимальную сохранность объекта культурного наследия.

Цветовое и стилистическое решение средств размещения информации, в том числе шрифт текста, должны быть гармонично стилистически увязаны (соответствовать) с архитектурным решением фасада объекта культурного наследия.

10. Специальные требования по запрету установки средств размещения информации на зданиях, строениях, сооружениях.

- Не допускается:
- установка настенных информационных конструкций в два ряда (одна над другой), в местах и в порядке, предусмотренных положениями настоящего Регламента (кроме случаев установки на торговых и торгово-развлекательных центрах);
- установка консольных информационных конструкций (панель-кронштейнов) рядом с балконами, одна над другой, а также если ширина тротуара не превышает 1,0 м;
- установка средств размещения информации (кроме специальных конструкций) на расстоянии ближе, чем 2 м (по горизонтали) от мемориальных досок;
- перекрытие знаков адресации и городской навигации, в том числе указателей наименований улиц, номеров домов, подъездов, квартир;
- создание средств размещения информации путем непосредственного нанесения на поверхность фасада декоративно-художественного и (или) текстового изображения (методом покраски, наклейки и иными методами);
- установка средств размещения информации в форме демонстрации постеров на динамических системах смены изображений (роллерные системы, системы поворотных панелей - призматроны и др.) или изображения, демонстрируемого на электронных носителях (экраны, бегающая строка и т.д.), за исключением конструкций, размещаемых в витрине;
- наклейка пленками (иными материалами), закрашивание лицевой и/или внутренней (не в соответствии с положениями пунктов настоящего Регламента) плоскостей витрины;
- замена остекления витрин световыми коробами («лайтбоксами»);
- устройство в витрине конструкций электронных носителей - экранов на всю площадь остекления витрины;
- изготовление средств размещения информации с использованием картона, бумаги, ткани, баннерной ткани или сетки (за исключением афиш), в форме транспаранта;
- размещение средств размещения информации с использованием мигающих (мерцающих), сменяющихся элементов, за исключением элементов оформления витрин;
- применение материалов с флуоресцирующим эффектом;
- установка средств размещения информации на декоративных ограждениях сезонных (летних) кафе;
- установка средств размещения информации на шлагбаумах, подпорных стенках и т.п. конструкциях и сооружениях.

Приложение 15
К административному регламенту по предоставлению Муниципальной услуги «Согласование установки средства размещения информации на территории городского округа Люберцы Московской области»

Перечень и содержание административных действий, составляющих административные процедуры

Table with 5 columns: Место выполнения процедуры/используемая ИС, Административные действия, Средний срок выполнения, Трудоемкость, Содержание действия. It details the steps from document receipt to decision making for information placement permits.

Table with 5 columns: Место выполнения процедуры/используемая ИС, Административные действия, Средний срок выполнения, Трудоемкость, Содержание действия. It details the steps for forming and directing inter-agency requests.

2. Формирование и направление межведомственных запросов в органы (организации), участвующие в предоставлении Муниципальной услуги

Table with 5 columns: Место выполнения процедуры/используемая ИС, Административные действия, Средний срок выполнения, Трудоемкость, Содержание действия. It details the steps for reviewing project documentation and making decisions.

3. Рассмотрение проектной документации и принятие решения о предоставлении либо отказе в предоставлении Муниципальной услуги

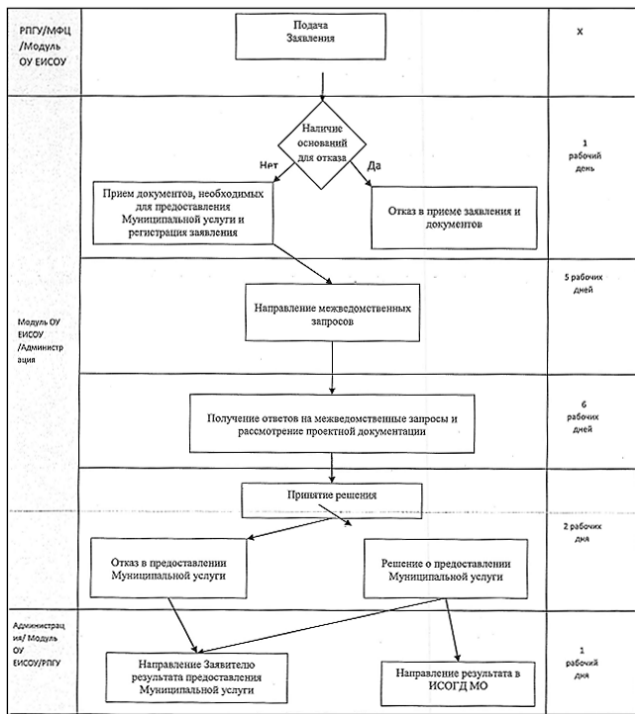
Table with 5 columns: Место выполнения процедуры/используемая ИС, Административные действия, Средний срок выполнения, Трудоемкость, Содержание действия. It details the steps for directing the results of service provision.

4. Направление результата предоставления Муниципальной услуги

Table with 5 columns: Место выполнения процедуры/используемая ИС, Административные действия, Средний срок выполнения, Трудоемкость, Содержание действия. It details the steps for issuing information placement permits.

Приложение 16
К административному регламенту по предоставлению Муниципальной услуги «Согласование установки средства размещения информации на территории городского округа Люберцы Московской области»

Блок-схема предоставления Муниципальной услуги



Приложение 17
К административному регламенту по предоставлению Муниципальной услуги «Согласование установки средства размещения информации на территории городского округа Люберцы Московской области»

Form for territorial placement of information signs (front view). Includes fields for issuer, owner, location, and sign characteristics.

Form for territorial placement of information signs (back view). Includes fields for company name, address, manager, and contact info.

АДМИНИСТРАЦИЯ МУНИЦИПАЛЬНОГО ОБРАЗОВАНИЯ ГОРОДСКОГО ОКРУГА ЛЮБЕРЦЫ МОСКОВСКОЙ ОБЛАСТИ

24.01.2018 г. Люберцы № 123-ПА

О внесении изменений в муниципальную программу «Снижение административных барьеров, повышение качества и доступности предоставления государственных и муниципальных услуг, в том числе на базе многофункционального центра предоставления государственных и муниципальных услуг городского округа Люберцы Московской области» на 2018-2022 годы

В соответствии с Бюджетным кодексом Российской Федерации, Федеральным законом от 06.10.2003 № 131-ФЗ «Об общих принципах организации местного самоуправления в Российской Федерации», Федеральным законом от 27.07.2010 № 210-ФЗ «Об организации предоставления государственных и муниципальных услуг», Указом Президента Российской Федерации от 07.05.2012 № 601 «Об основных направлениях совершенствования системы государственного управления», Постановлением Правительства Российской Федерации от 27.09.2011 № 797 «О взаимодействии между многофункциональными центрами предоставления государственных и муниципальных услуг и федеральными органами исполнительной власти, органами государственных внебюджетных фондов, органами государственной власти субъектов Российской Федерации, органами местного самоуправления», Постановлением Правительства Российской Федерации от 22.12.2012 № 1376 «Об утверждении правил организации деятельности многофункциональных центров предоставления государственных и муниципальных услуг», Постановлением Правительства Московской области от 19.12.2017 № 1073/46 «О внесении изменений в государственную программу Московской области «Цифровое Подмосковье» на 2018-2022», Уставом городского округа Люберцы Московской области, Постановлением администрации городского округа Люберцы от 21.12.2017 № 2911-ПА «Об утверждении порядка принятия решений о разработке муниципальных программ городского округа Люберцы, их формирования и реализации», Распоряжением Главы городского округа Люберцы от 21.06.2017 № 1-РГ «О наделении полномочиями Первого заместителя Главы администрации», постановляю:

- 1. Внести изменения в муниципальную программу «Снижение административных барьеров, повышение качества и доступности предоставления государственных и муниципальных услуг, в том числе на базе многофункционального центра предоставления государственных и муниципальных услуг городского округа Люберцы Московской области» на 2018-2022 годы, утвердив в новой редакции (прилагается).
2. Опубликовать настоящее Постановление в средствах массовой информации и разместить на официальном сайте администрации городского округа Люберцы в сети «Интернет».
3. Контроль за исполнением настоящего Постановления возложить на заместителя Главы администрации Езерского В.В.

Первый заместитель главы администрации

И.Г. Назарьева

УТВЕРЖДЕНА
Постановлением администрации городского округа Люберцы от 24.01.2018 № 123-ПА

Муниципальная программа «Снижение административных барьеров, повышение качества и доступности предоставления государственных и муниципальных услуг, в том числе на базе многофункционального центра предоставления государственных и муниципальных услуг городского округа Люберцы Московской области»

1. Паспорт Программы «Снижение административных барьеров, повышение качества и доступности предоставления государственных и муниципальных услуг, в том числе на базе многофункционального центра предоставления государственных и муниципальных услуг городского округа Люберцы Московской области»

Наименование муниципальной программы	Снижение административных барьеров, повышение качества и доступности предоставления государственных и муниципальных услуг, в том числе на базе многофункционального центра предоставления государственных и муниципальных услуг городского округа Люберцы Московской области									
Цели муниципальной программы	Снижение административных барьеров, повышение качества и доступности предоставления государственных и муниципальных услуг, в том числе по принципу «одного окна».									
Задача программы	Увеличение доли обращений в МФЦ за получением государственных услуг исполнительных органов государственной власти и муниципальных органов местного самоуправления Московской области в общем количестве обращений за получением государственных и муниципальных услуг									
Муниципальный заказчик программы	Управление делами администрации городского округа Люберцы Московской области									
Координатор муниципальной программы	Езерский В. В. - заместитель Главы администрации городского округа Люберцы Московской области									
Сроки реализации муниципальной программы	2018 - 2022									
Источники финансирования программы по годам реализации и главным распорядителям бюджетных средств, в том числе по годам	Наименование программы	Главный распорядитель бюджетных средств	Источники финансирования	Расходы (тыс. рублей)						Итого
				2018 год	2019 год	2020 год	2021 год	2022 год	Итого	
	Программа 1	городской округ Люберцы Московской области	Всего: в том числе: Средства бюджета городского округа Люберцы Московской области	200 215,09	197 597,00	197 597,00	193 597,00	193 597,00	982 603,09	
			Средства бюджета Московской области	188 962,09	197 597,00	197 597,00	193 597,00	193 597,00	971 350,09	
			Средства бюджета Московской области	11 253,00	0,00	0,00	0,00	0,00	11 253,00	
Основные результаты реализации программы				2018 год	2019 год	2020 год	2021 год	2022 год		
Доля граждан, имеющих доступ к получению государственных и муниципальных услуг по принципу «одного окна» по месту пребывания, в том числе в МФЦ				100 %	100 %	100 %	100 %	100 %		
Уровень удовлетворенности граждан качеством предоставления государственных и муниципальных услуг				94,2 %	94,4 %	94,6 %	94,8 %	95 %		
Среднее число обращений представителей бизнес - сообщества в ОМСУ муниципального образования Московской области, МФЦ для получения одной муниципальной (государственной) услуги, связанной со сферой предпринимательской деятельности				1,5 ед.	1,5 ед.	1,5 ед.	1,5 ед.	1,5 ед.		
Среднее время ожидания в очереди для получения государственных (муниципальных) услуг				12,5 минут	12 минут	11,5 минут	11 минут	10,5 минут		
Доля жалоб, поступивших на портал «Добродел», ответ по которым отмечен как неудовлетворительный				55 %	5 %	5 %	5 %	5 %		
Доля жалоб, поступивших на портал «Добродел», по которым нарушен срок подготовки ответа				0 %	0 %	0 %	0 %	0 %		

2. Общая характеристика сферы реализации муниципальной программы.

Основными проблемами существующей системы предоставления государственных и муниципальных услуг как в целом на территории Российской Федерации, так и на территории городского округа Люберцы Московской области, являются:

- отсутствие информации о государственных и муниципальных услугах, административных процедурах и порядке их исполнения;
- сложность заполнения официальных бланков, форм документов;
- отсутствие возможности получить консультацию или справочную информацию в исполнительном органе государственной власти Московской области или органе местного самоуправления муниципального образования городского округа Люберцы Московской области, предоставляющем государственную или муниципальную услугу;
- недостаточно эффективная организация деятельности по приему и обслуживанию заявителей;
- навязывание платных услуг посреднических организаций.

Решением вышеуказанных проблем является организация предоставления государственных и муниципальных услуг по принципу «одного окна», предусматривающая возможность одновременного обращения заявителя за получением государственной или муниципальной услуги, возможность получения заявителем полного комплекса государственных, муниципальных и сопутствующих услуг в одном месте – «одном окне», как правило, в многофункциональном центре (далее МФЦ) предоставления государственных и муниципальных услуг.

Создание в рамках Программы системы мониторинга доступности и качества предоставления государственных и муниципальных услуг позволит определять уровень доступности услуг для населения, степень удовлетворенности граждан качеством услуг, а также осуществлять оценку эффективности деятельности органов государственной власти и органов местного самоуправления по предоставлению услуг (выполнению функций), в том числе на базе МФЦ.

Проведение мониторинга предоставления государственных и муниципальных услуг населению позволит дать оценку эффективности деятельности МФЦ, выявить как положительные, так и отрицательные результаты. Для проведения мониторинга планируется использовать данные, полученные непосредственно в МФЦ:

- 1) отчетов, сформированных по итогам работы МФЦ за текущий год;
- 2) социологических опросов, проводимых непосредственно в МФЦ.

3. Прогноз развития сферы предоставления государственных и муниципальных услуг на территории муниципального образования городского округа Люберцы Московской области.

Реализация Программы должна в значительной степени упростить процедуру оформления документов, сократить сроки их подготовки за счет организации межведомственного взаимодействия между сторонами, участвующими в процессе подготовки документов, что повысит качество предоставляемых государственных и муниципальных услуг.

4. Обобщенная характеристика основных мероприятий программы.

Целью муниципальной программы является снижение административных барьеров, повышение качества и доступности предоставления государственных и муниципальных услуг, в том числе по принципу «одного окна».

Основными мероприятиями Программы являются:

- реализация общесистемных мер по повышению качества и доступности государственных и муниципальных услуг в Московской области (далее - реализация общесистемных мер);
- обеспечение деятельности МФЦ;
- совершенствование системы предоставления государственных и муниципальных услуг по принципу одного окна в многофункциональных центрах предоставления государственных и муниципальных услуг;
- решение вопросов, содержащихся в сообщениях жителей городского округа, поступивших с интернет-портала «Добродел».

5. Планируемые результаты в сфере реализации муниципальной программы.

Достижение целей и результатов муниципальной программы приведены в приложении №2 к муниципальной программе.

6. Состав, форма и сроки представления отчетности о ходе реализации мероприятий программы.

Заказчик готовит ежеквартальный и годовой финансовый отчет о реализации муниципальной программы и представляет его в управление экономики городского округа Люберцы для оценки эффективности реализации муниципальной программы.

Приложение № 1
к муниципальной программе «Снижение административных барьеров, повышение качества и доступности предоставления государственных и муниципальных услуг, в том числе на базе многофункционального центра предоставления государственных и муниципальных услуг городского округа Люберцы Московской области»

Перечень мероприятий Программы «Снижение административных барьеров, повышение качества и доступности предоставления государственных и муниципальных услуг, в том числе на базе многофункционального центра предоставления государственных и муниципальных услуг городского округа Люберцы Московской области»

№ п/п	Мероприятия по реализации программы	Срок исполнения мероприятий (годы)	Источники финансирования	Объем финансирования мероприятия в 2017 году (тыс.руб.)	Объем финансирования по годам (тыс. руб.)						Ответственный за выполнение мероприятий программы	Результаты выполнения мероприятий программы
					2018 год	2019 год	2020 год	2021 год	2022 год	Итого		
1.	Основное мероприятие 1. Реализация общесистемных мер по повышению качества и доступности государственных и муниципальных услуг на территории муниципального образования	2018-2022	Итого Средства бюджета городского округа Люберцы Средства бюджета Московской области	0,00 0,00 0,00	0,00 0,00 0,00	0,00 0,00 0,00	0,00 0,00 0,00	0,00 0,00 0,00	0,00 0,00 0,00	Управление делами администрации городского округа Люберцы	Обеспечение доли граждан, имеющих доступ к получению государственных и муниципальных услуг по принципу «одного окна» в МФЦ на уровне 100 процентов	
1.1.	Оптимизация предоставления государственных и муниципальных услуг, в том числе обеспечение их предоставления по экстерриториальному принципу, по жизненным ситуациям	2018-2022	Итого Средства бюджета городского округа Люберцы Средства бюджета Московской области	0,00 0,00 0,00	0,00 0,00 0,00	0,00 0,00 0,00	0,00 0,00 0,00	0,00 0,00 0,00	0,00 0,00 0,00	Управление делами администрации городского округа Люберцы	Обеспечение среднего числа обращений представителей бизнес - сообщества в ОМСУ муниципального образования Московской области, МФЦ для получения одной муниципальной (государственной) услуги, связанной со сферой предпринимательской деятельности на уровне 1,5 единицы	
1.2.	Оперативный мониторинг качества и доступности предоставления государственных и муниципальных услуг, в том числе по принципу «одного окна»	2018-2022	Итого Средства бюджета городского округа Люберцы Средства бюджета Московской области	0,00 0,00 0,00	0,00 0,00 0,00	0,00 0,00 0,00	0,00 0,00 0,00	0,00 0,00 0,00	0,00 0,00 0,00	Управление делами администрации городского округа Люберцы	Уменьшение среднего времени ожидания в очереди для получения государственных (муниципальных) услуг до 10,5 минут к 2022 году	
2.	Основное мероприятие 2. Обеспечение деятельности МФЦ	2018-2022	Итого Средства бюджета городского округа Люберцы Средства бюджета Московской области	0,00 0,00 0,00	981 003,09 198 615,09 868,09	197 597,00 197 597,00 480,09	193 597,00 197 597,00 597,00	193 597,00 193 597,00 597,00	193 597,00 193 597,00 597,00	Управление делами администрации городского округа Люберцы	Уменьшение среднего времени ожидания в очереди для получения государственных (муниципальных) услуг до 10,5 минут к 2022 году Увеличение уровня удовлетворенности граждан качеством предоставления государственных и муниципальных услуг к 2022 году до 95 процентов	

№ п/п	Показатель реализации мероприятий программы	Единица измерения	Значение базового показателя (на начало реализации подпрограммы) 2017 г.	Планируемое значение показателя по годам реализации				
				2018 год	2019 год	2020 год	2021 год	2022 год
1.	Доля граждан, имеющих доступ к получению государственных и муниципальных услуг по принципу «одного окна» по месту пребывания, в том числе в МФЦ на уровне 100 процентов	процент	100	100	100	100	100	100
2.	Уровень удовлетворенности граждан качеством предоставления государственных и муниципальных услуг	процент	94,08	94,2	94,4	94,6	94,8	95
3.	Среднее число обращений представителей бизнес - сообщества в ОМСУ муниципального образования Московской области, МФЦ для получения одной муниципальной (государственной) услуги, связанной со сферой предпринимательской деятельности	единица	1,5	1,5	1,5	1,5	1,5	1,5
4.	Среднее время ожидания в очереди для получения государственных (муниципальных) услуг	минута	13	12,5	12	11,5	11	10,5
5.	Доля жалоб, поступивших на портал «Добродел», ответ по которым отмечен как неудовлетворительный	Процент	10,16	5	5	5	5	5
6.	Доля жалоб, поступивших на портал «Добродел», по которым нарушен срок подготовки ответа	Процент	0,66	0	0	0	0	0

№ п/п	Показатель реализации мероприятий программы	Единица измерения	Значение базового показателя (на начало реализации подпрограммы) 2017 г.	Планируемое значение показателя по годам реализации				
				2018 год	2019 год	2020 год	2021 год	2022 год
1.	Уменьшение среднего времени ожидания в очереди для получения государственных (муниципальных) услуг до 10,5 минут к 2022 году Увеличение уровня удовлетворенности граждан качеством предоставления государственных и муниципальных услуг к 2022 году до 95 процентов	процент	94,08	94,2	94,4	94,6	94,8	95
2.	Обеспечение доли граждан, имеющих доступ к получению государственных и муниципальных услуг по принципу «одного окна» по месту пребывания, в том числе в МФЦ на уровне 100 процентов	процент	100	100	100	100	100	
3.	Уменьшение среднего времени ожидания в очереди для получения государственных (муниципальных) услуг до 10,5 минут к 2022 году Увеличение уровня удовлетворенности граждан качеством предоставления государственных и муниципальных услуг к 2022 году до 95 процентов	процент	10,16	5	5	5	5	5
4.	Обеспечение доли граждан, имеющих доступ к получению государственных и муниципальных услуг по принципу «одного окна» по месту пребывания, в том числе в МФЦ на уровне 100 процентов	процент	100	100	100	100	100	
5.	Уменьшение среднего времени ожидания в очереди для получения государственных (муниципальных) услуг до 10,5 минут к 2022 году Увеличение уровня удовлетворенности граждан качеством предоставления государственных и муниципальных услуг к 2022 году до 95 процентов	процент	10,16	5	5	5	5	5
6.	Доля жалоб, поступивших на портал «Добродел», по которым нарушен срок подготовки ответа	Процент	0,66	0	0	0	0	0

Приложение № 2
к муниципальной программе «Снижение административных барьеров, повышение качества и доступности предоставления государственных и муниципальных услуг, в том числе на базе многофункционального центра предоставления государственных и муниципальных услуг городского округа Люберцы Московской области»

Планируемые результаты реализации Программы «Снижение административных барьеров, повышение качества и доступности предоставления государственных и муниципальных услуг, в том числе на базе многофункционального центра предоставления государственных и муниципальных услуг городского округа Люберцы Московской области»

№ п/п	Показатель реализации мероприятий программы	Единица измерения	Значение базового показателя (на начало реализации подпрограммы) 2017 г.	Планируемое значение показателя по годам реализации				
				2018 год	2019 год	2020 год	2021 год	2022 год
1.	Доля граждан, имеющих доступ к получению государственных и муниципальных услуг по принципу «одного окна» по месту пребывания, в том числе в МФЦ на уровне 100 процентов	процент	100	100	100	100	100	100
2.	Уровень удовлетворенности граждан качеством предоставления государственных и муниципальных услуг	процент	94,08	94,2	94,4	94,6	94,8	95
3.	Среднее число обращений представителей бизнес - сообщества в ОМСУ муниципального образования Московской области, МФЦ для получения одной муниципальной (государственной) услуги, связанной со сферой предпринимательской деятельности	единица	1,5	1,5	1,5	1,5	1,5	1,5
4.	Среднее время ожидания в очереди для получения государственных (муниципальных) услуг	минута	13	12,5	12	11,5	11	10,5
5.	Доля жалоб, поступивших на портал «Добродел», ответ по которым отмечен как неудовлетворительный	Процент	10,16	5	5	5	5	5
6.	Доля жалоб, поступивших на портал «Добродел», по которым нарушен срок подготовки ответа	Процент	0,66	0	0	0	0	0

Приложение № 3
муниципальной программы
«Образование городского округа Люберцы Московской области»

Паспорт подпрограммы III

«Дополнительное образование, воспитание и психолого-социальное сопровождение детей»
муниципальной программы «Образование городского округа Люберцы Московской области»

Наименование подпрограммы	Дополнительное образование, воспитание и психолого-социальное сопровождение детей								
Цель подпрограммы	Обеспечение качества, доступности и эффективности дополнительного образования детей, системы воспитания. Создание в системе образования условий для позитивной социализации, самореализации, физического развития детей и молодежи.								
Муниципальный заказчик подпрограммы	Администрация городского округа Люберцы Московской области								
Сроки реализации подпрограммы	2018 - 2022								
Источники финансирования подпрограммы, по годам реализации и главным распорядителям бюджетных средств, в том числе по годам:	Главный распорядитель бюджетных средств	Источник финансирования	Расходы (тыс. рублей)					Итого	
			Итого	2018	2019	2020	2021		2022
Администрация городского округа Люберцы Московской области		Всего, в том числе:	670 044,14	126 186,37	131 139,82	132 378,19	140 169,88	140 169,88	
			Средства бюджета Московской области	0,00	0,00	0,00	0,00	0,00	0,00
			Средства местного бюджета муниципального района (городского округа)	670 044,14	126 186,37	131 139,82	132 378,19	140 169,88	140 169,88
		Внебюджетные источники	0,00	0,00	0,00	0,00	0,00	0,00	

Характеристика проблем и мероприятий Подпрограммы III

- Мероприятия в рамках подпрограммы III будут направлены на следующие изменения:
- создание условий на увеличение охвата детей и подростков эффективными, вариативными дополнительными образовательными программами, воспитание и социализация в общеобразовательных организациях и организациях дополнительного образования;
 - совершенствование системы детского самоуправления;
 - совершенствование системы оплаты труда работников организаций дополнительного образования;
 - создание условий для формирования в образовательных организациях безопасной, комфортной, развивающей образовательной среды;
 - профилактику асоциального поведения детей и подростков, в том числе употребление наркотиков.

Перечень мероприятий подпрограммы III
«Дополнительное образование, воспитание и психолого-социальное сопровождение детей»
муниципальной программы «Образование городского округа Люберцы Московской области»

№ п/п	Мероприятия по реализации подпрограммы	Перечень стандартов процедур, обеспечивающих выполнение мероприятий с указанием предельных сроков их исполнения	Источники финансирования	Срок исполнения мероприятия	Объем финансирования по годам, (тыс.руб)						Ответственный за выполнение мероприятия подпрограммы	Результаты выполнения подпрограммы
					Всего, (тыс. руб)	2018	2019	2020	2021	2022		
1.1	1.1 Основное мероприятие. Реализация комплекса мер, обеспечивающих развитие системы дополнительного образования детей	Утверждение муниципальных заданий и планов финансово-хозяйственной деятельности учреждений дополнительного образования. Заключение соглашений с образовательными учреждениями о выделении субсидий на выполнение муниципальных заданий и целевых субсидий. Заключение договоров, проведение конкурсных процедур и заключение муниципальных контрактов на текущий финансовый год в соответствии с кассовым планом (в течение года), оплата предоставленных расчетных документов (в течение года)	Средства бюджета Московской области Средства местного бюджета (городского округа) Внебюджетные источники Итого	01.01.2018 - 31.12.2022	0,00	0,00	0,00	0,00	0,00	0,00	Управление образованием администрации городского округа Люберцы Московской области	Предоставление услуги дополнительного образования детей по программам: физкультурно-спортивной, художественно-эстетической, научно-технической, эколого-биологической, социально-педагогической, военно-патриотической, культурологической, туристско-краеведческой направленности.
1.1.1	1.1.1 Обеспечение выполнения государственного (муниципального) задания на оказание государственных (муниципальных) услуг (выполнение работ) в муниципальных учреждениях дополнительного образования	Утверждение муниципальных заданий и планов финансово-хозяйственной деятельности учреждений дополнительного образования. Заключение соглашений с образовательными учреждениями о выделении субсидий на выполнение муниципальных заданий и целевых субсидий. Заключение договоров, проведение конкурсных процедур и заключение муниципальных контрактов на текущий финансовый год в соответствии с кассовым планом (в течение года), оплата предоставленных расчетных документов (в течение года)	Средства бюджета Московской области Средства местного бюджета (городского округа) Внебюджетные источники Итого	01.01.2018 - 31.12.2022	0,00	0,00	0,00	0,00	0,00	0,00	Управление образованием администрации городского округа Люберцы Московской области	Достижение среднемесячной заработной платы педагогов учреждений дополнительного образования в сферах образования, культуры, физической культуры и спорта
1.1.2	1.1.2 Повышение заработной платы работникам муниципальных учреждений дополнительного образования в сферах образования, культуры, физической культуры и спорта	Обеспечение достижения необходимой среднемесячной заработной платы педагогов учреждений дополнительного образования, культуры, физической культуры и спорта	Средства бюджета Московской области Средства местного бюджета (городского округа) Внебюджетные источники Итого	01.01.2018 - 31.12.2022	0,00	0,00	0,00	0,00	0,00	0,00	Управление образованием администрации городского округа Люберцы Московской области	Достижение среднемесячной заработной платы педагогов учреждений дополнительного образования в сферах образования, культуры, физической культуры и спорта
1.2	1.2 Основное мероприятие. Мероприятия по проведению капитального, текущего ремонта и установки ограждений, ремонта кровель, замене оконных конструкций, выполнению противопожарных мероприятий, благоустройству и др. в организациях дополнительного образования.	Составление технических заданий, дефектных ведомостей, проведение процедур по определению подрядчиков для выполнения ремонтных работ, заключение муниципальных контрактов в соответствии с кассовым планом на текущий финансовый год, оплата представленных расчетных документов (в течение года)	Средства бюджета Московской области Средства местного бюджета (городского округа) Внебюджетные источники Итого	01.01.2018 - 31.12.2022	0,00	0,00	0,00	0,00	0,00	0,00	Управление образованием администрации городского округа Люберцы Московской области	Проведение капитального и текущего ремонта, прочего работ в организациях дополнительного образования
1.2.1	1.2.1 Мероприятия по проведению капитального, текущего ремонта, работ по ремонту кровель, замене оконных конструкций, выполнению противопожарных мероприятий в организациях дополнительного образования	Составление технических заданий, дефектных ведомостей, проведение процедур по определению подрядчиков для выполнения ремонтных работ, заключение муниципальных контрактов в соответствии с кассовым планом на текущий финансовый год, оплата представленных расчетных документов (в течение года)	Средства бюджета Московской области Средства местного бюджета (городского округа) Внебюджетные источники Итого	01.01.2018 - 31.12.2022	0,00	0,00	0,00	0,00	0,00	0,00	Управление образованием администрации городского округа Люберцы Московской области	Проведение капитального и текущего ремонта, прочего работ в организациях дополнительного образования

№ п/п	Мероприятия по реализации подпрограммы	Составление смет расходов, заключение договоров, оплата поступивших расчетных документов в соответствии с кассовым планом на текущий финансовый год	Средства бюджета Московской области Средства местного бюджета (городского округа) Внебюджетные источники Итого	01.01.2018 - 31.12.2022	0,00	0,00	0,00	0,00	0,00	0,00	0,00	Управление образованием администрации городского округа Люберцы Московской области	Проведение работ по установке ограждений в образовательных организациях дополнительного образования
1.2.2	1.2.2 Мероприятия по проведению работ по установке ограждений в образовательных организациях дополнительного образования	Составление смет расходов, заключение договоров, оплата поступивших расчетных документов в соответствии с кассовым планом на текущий финансовый год	Средства бюджета Московской области Средства местного бюджета (городского округа) Внебюджетные источники Итого	01.01.2018 - 31.12.2022	0,00	0,00	0,00	0,00	0,00	0,00	0,00	Управление образованием администрации городского округа Люберцы Московской области	Проведение работ по установке ограждений в образовательных организациях дополнительного образования
1.3	1.3 Основное мероприятие. Развитие потенциала образовательных организаций системы дополнительного образования, воспитания, психолого-педагогического сопровождения детей	Составление смет расходов, заключение договоров, оплата поступивших расчетных документов в соответствии с кассовым планом на текущий финансовый год	Средства бюджета Московской области Средства местного бюджета (городского округа) Внебюджетные источники Итого	01.01.2018 - 31.12.2022	0,00	0,00	0,00	0,00	0,00	0,00	0,00	Управление образованием администрации городского округа Люберцы Московской области	Привлечение не менее 10 процентов обучающихся образовательных организаций, к участию в конкурсах, фестивалях на муниципальном уровне
1.3.1	1.3.1 Проведение конкурса профессионального мастера "Сердце отдаю детям"	Составление смет расходов, заключение договоров, оплата поступивших расчетных документов в соответствии с кассовым планом на текущий финансовый год	Средства бюджета Московской области Средства местного бюджета (городского округа) Внебюджетные источники Итого	01.01.2018 - 31.12.2022	0,00	0,00	0,00	0,00	0,00	0,00	0,00	Управление образованием администрации городского округа Люберцы Московской области	Привлечение не менее 10 процентов обучающихся образовательных организаций, к участию в конкурсах, фестивалях на муниципальном уровне
1.4	1.4 Основное мероприятие. Реализация мер, направленных на воспитание детей, развитие школьного спорта и формирование здорового образа жизни	Составление смет расходов, заключение договоров, оплата поступивших расчетных документов в соответствии с кассовым планом на текущий финансовый год	Средства бюджета Московской области Средства местного бюджета (городского округа) Внебюджетные источники Итого	01.01.2018 - 31.12.2022	0,00	0,00	0,00	0,00	0,00	0,00	0,00	Управление образованием администрации городского округа Люберцы Московской области	Привлечение не менее 10 процентов обучающихся образовательных организаций, к участию в конкурсах, фестивалях на муниципальном уровне
1.4.1	1.4.1 Фестиваль по противопожарной безопасности "Таланты и поклонники"	Составление смет расходов, заключение договоров, оплата поступивших расчетных документов в соответствии с кассовым планом на текущий финансовый год	Средства бюджета Московской области Средства местного бюджета (городского округа) Внебюджетные источники Итого	01.01.2018 - 31.12.2022	0,00	0,00	0,00	0,00	0,00	0,00	0,00	Управление образованием администрации городского округа Люберцы Московской области	Привлечение не менее 10 процентов обучающихся образовательных организаций, к участию в конкурсах, фестивалях на муниципальном уровне
1.4.2	1.4.2 Конкурс - соревнования юных велосипедистов «ВЕЛО-МАСТЕР»	Составление смет расходов, заключение договоров, оплата поступивших расчетных документов в соответствии с кассовым планом на текущий финансовый год	Средства бюджета Московской области Средства местного бюджета (городского округа) Внебюджетные источники Итого	01.01.2018 - 31.12.2022	0,00	0,00	0,00	0,00	0,00	0,00	0,00	Управление образованием администрации городского округа Люберцы Московской области	Привлечение не менее 10 процентов обучающихся образовательных организаций, к участию в конкурсах, фестивалях на муниципальном уровне
1.4.3	1.4.3 Муниципальный этап областного фестиваля «Марафон творческих программ по пропаганде безопасного поведения детей на дорогах»	Составление смет расходов, заключение договоров, оплата поступивших расчетных документов в соответствии с кассовым планом на текущий финансовый год	Средства бюджета Московской области Средства местного бюджета (городского округа) Внебюджетные источники Итого	01.01.2018 - 31.12.2022	0,00	0,00	0,00	0,00	0,00	0,00	0,00	Управление образованием администрации городского округа Люберцы Московской области	Привлечение не менее 10 процентов обучающихся образовательных организаций, к участию в конкурсах, фестивалях на муниципальном уровне
1.4.4	1.4.4 Соревнования по пожарно-прикладному спорту среди дружин юных пожарных общеобразовательных организаций городского округа	Составление смет расходов, заключение договоров, оплата поступивших расчетных документов в соответствии с кассовым планом на текущий финансовый год	Средства бюджета Московской области Средства местного бюджета (городского округа) Внебюджетные источники Итого	01.01.2018 - 31.12.2022	0,00	0,00	0,00	0,00	0,00	0,00	0,00	Управление образованием администрации городского округа Люберцы Московской области	Привлечение не менее 10 процентов обучающихся образовательных организаций, к участию в конкурсах, фестивалях на муниципальном уровне
1.4.5	1.4.5 Конкурс изобразительного творчества «Неоналимая кулина» по противопожарной тематике среди обучающихся образовательных организаций городского округа Люберцы	Составление смет расходов, заключение договоров, оплата поступивших расчетных документов в соответствии с кассовым планом на текущий финансовый год	Средства бюджета Московской области Средства местного бюджета (городского округа) Внебюджетные источники Итого	01.01.2018 - 31.12.2022	0,00	0,00	0,00	0,00	0,00	0,00	0,00	Управление образованием администрации городского округа Люберцы Московской области	Привлечение не менее 10 процентов обучающихся образовательных организаций, к участию в конкурсах, фестивалях на муниципальном уровне
1.5	1.5 Основное мероприятие. Поддержка детей и молодежи, проявивших способности в области искусства, науки, физической культуры и спорта в форме премий (грантов)	Составление смет расходов, заключение договоров, оплата поступивших расчетных документов в соответствии с кассовым планом на текущий финансовый год	Средства бюджета Московской области Средства местного бюджета (городского округа) Внебюджетные источники Итого	01.01.2018 - 31.12.2022	0,00	0,00	0,00	0,00	0,00	0,00	0,00	Управление образованием администрации городского округа Люберцы Московской области	Привлечение не менее 10 процентов обучающихся образовательных организаций, к участию в конкурсах, фестивалях на муниципальном уровне
1.5.1	1.5.1 Участие обучающихся в творческих мероприятиях в муниципальных, областных, межрегиональных, всероссийских и международных уровнях	Составление смет расходов, заключение договоров, оплата поступивших расчетных документов в соответствии с кассовым планом на текущий финансовый год	Средства бюджета Московской области Средства местного бюджета (городского округа) Внебюджетные источники Итого	01.01.2018 - 31.12.2022	0,00	0,00	0,00	0,00	0,00	0,00	0,00	Управление образованием администрации городского округа Люберцы Московской области	Привлечение не менее 10 процентов обучающихся образовательных организаций, к участию в конкурсах, фестивалях на муниципальном уровне
1.6	1.6 Основное мероприятие. Развитие систем конкурсных мероприятий, направленных на выявление и поддержку талантливых детей и молодежи	Составление смет расходов, заключение договоров, оплата поступивших расчетных документов в соответствии с кассовым планом на текущий финансовый год	Средства бюджета Московской области Средства местного бюджета (городского округа) Внебюджетные источники Итого	01.01.2018 - 31.12.2022	0,00	0,00	0,00	0,00	0,00	0,00	0,00	Управление образованием администрации городского округа Люберцы Московской области	Привлечение не менее 10 процентов обучающихся образовательных организаций, к участию в конкурсах, фестивалях на муниципальном уровне

Муниципальный жилищный инспектор:о. Люберцы Московской области

Принимали участие:

Иные сведения:
1.Форма собственности

2. Лицо, ответственное за содержание дома:

Лица, получившие предписания, обязаны информировать контролирующий орган о завершении предусмотренных работ и мероприятий в течение 3 суток после установленных сроков по факсу:
Проверка исполнения предписания проводится в установленном порядке.
Невыполнение в установленный срок законного предписания органа (должностного лица), осуществляющего муниципальный контроль (надзор), об устранении нарушений законодательства образует состав административного правонарушения, предусмотренного ч. 1 ст. 19.5 КоАП РФ. Замечания по предписанию:

Предписание вручено (отправлено по почте): " ____ " _____ 20 ____ г.

(фамилия, имя, отчество и подпись лица, получившего предписание)
Номер почтовой квитанции № _____

**АДМИНИСТРАЦИЯ МУНИЦИПАЛЬНОГО ОБРАЗОВАНИЯ
ГОРОДСКОЙ ОКРУГ ЛЮБЕРЦЫ МОСКОВСКОЙ ОБЛАСТИ
ПОСТАНОВЛЕНИЕ**

25.12.2017

г. Люберцы

№ 3003-ПА

**Об утверждении муниципальной программы
«Молодежь городского округа Люберцы Московской области»**

В соответствии с Бюджетным кодексом Российской Федерации, Федеральным законом от 06.10.2003 №131-ФЗ «Об общих принципах организации местного самоуправления в Российской Федерации», Уставом городского округа Люберцы Московской области, Решением Совета депутатов городского округа Люберцы Московской области от 07.06.2017 №52/7 «О вопросах правопреимства», Распоряжением Главы муниципального образования городской округ Люберцы Московской области от 21.06.2017 № 1-РГ «О наделении полномочиями Первого заместителя Главы администрации», Постановлением администрации муниципального образования Люберецкий муниципальный район Московской области от 11.07.2013 №1646-ПА «Об утверждении порядка принятия решений о разработке муниципальных программ Люберецкого муниципального района, их формирования и реализации» постановляю:

1. Утвердить муниципальную программу «Молодежь городского округа Люберцы Московской области» (прилагается).
2. Признать утратившими силу Постановление администрации Люберецкого муниципального района Московской области от 07.11.2016 №2695-ПА «Об утверждении муниципальной программы «Молодежь Люберецкого муниципального района Московской области».
- 2.1. Признать утратившими силу Постановление администрации городского округа Люберцы Московской области от 16.11.2017 №2220-ПА «О внесении изменений в муниципальную программу «Молодежь Люберецкого муниципального района Московской области», утвержденную Постановлением администрации Люберецкого муниципального района от 07.11.2016 №2695-ПА «Об утверждении муниципальной программы «Молодежь Люберецкого муниципального района Московской области».
3. Настоящее Постановление вступает в силу с 01.01.2018.
4. Опубликовать настоящее Постановление в газете «Люберецкая панорама» и на официальном сайте администрации городского округа Люберцы в сети «Интернет».
5. Контроль за исполнением настоящего Постановления возложить на заместителя Главы администрации Григорьева Ю.В.

Первый заместитель Главы администрации

И.Г. Назарьева

Утверждена
Постановлением администрации
городского округа Люберцы
от 25.12.2017 № 3003-ПА

**МУНИЦИПАЛЬНАЯ ПРОГРАММА
«Молодежь городского округа Люберцы Московской области»
Паспорт муниципальной программы**

Наименование разделов	Краткое содержание					
Наименование муниципальной Программы	Муниципальная программа «Молодежь городского округа Люберцы Московской области» (далее Программа)					
Цель муниципальной Программы	Цель Программы: Создание условий для гражданского становления, социальной адаптации и интеграции молодежи в экономическую, культурную и политическую жизнь городского округа Люберцы, создание учреждений по работе с молодежью и развитие инфраструктуры муниципальных учреждений по работе с молодежью.					
Задачи муниципальной Программы	Задачи Программы: 1. Укрепление социальной и гражданской ответственности, поддержка талантливой молодежи, содействие гражданско-патриотическому и духовно-нравственному воспитанию молодежи, реализации молодежных социально значимых инициатив, участие молодых граждан в международных, межрегиональных и межмуниципальных молодежных мероприятиях. 2. Обеспечение деятельности муниципального учреждения по работе с молодежью «Молодежный клуб» городского округа Люберцы Московской области. 3. Содержание лесопарковой территории «Парк сказок».					
Координатор муниципальной Программы	Заместитель Главы городского округа Люберцы Григорьев Юрий Васильевич					
Заказчик муниципальной Программы	Управление по работе с молодежью администрации муниципального образования городской округ Люберцы Московской области					
Сроки реализации муниципальной Программы	2018 – 2022 годы					
Перечень подпрограмм	-					
Источники финансирования муниципальной Программы, в том числе по годам:	Расходы (тыс. рублей)					
Всего:	2018-2022	2018	2019	2020	2021	2022
Средства бюджета муниципального образования городской округ Люберцы Московской области	104639	18734	19847	20949	22000	23109
Основные показатели реализации муниципальной Программы	2018 год	2019 год	2020 год	2021 год	2022 год	
Доля молодых граждан, принимающих участие в мероприятиях по гражданско-патриотическому, духовно-нравственному воспитанию, к общему числу молодых граждан (% процент)	9	10	11	12	13	
Доля молодых граждан, участвующих в деятельности общественных организаций и объединений, принимающих участие в добровольческой (волонтерской) деятельности, к общему числу молодых граждан (% процент)	5	6	7	8	9	
Доля молодых граждан, принимающих участие в мероприятиях, направленных на поддержку талантливой молодежи, молодежных социально значимых инициатив и предпринимательства, к общему числу молодых граждан (% процент)	8	9	10	11	12	
Доля специалистов, работающих в сфере молодежной политики, принявших участие в мероприятиях по обучению, переобучению, повышению квалификации и обмену опытом, к общему числу специалистов, занятых в сфере работы с молодежью (% процент)	17	22	27	33	38	
Уровень соответствия учреждений (организаций) по работе с молодежью муниципального образования нормативного минимального обеспечения молодежи учреждениями (организациями) по работе с молодежью по месту жительства (% процент)	50	55	60	65	70	
Доля молодых граждан, принявших участие в международных, межрегиональных и межмуниципальных молодежных мероприятиях, к общему числу молодых граждан (% процент)	1,5	2	2,5	3	3,5	
Доля молодых граждан охваченных трудовым и экологическим воспитанием, привлеченных к соблюдению чистоты и порядка на лесопарковых территориях, охваченных отдыхом на лесопарковых территориях «Парка сказок» (% процент)	7	9	11	13	15	

1. Характеристика сферы реализации Программы.

Муниципальная программа «Молодежь городского округа Люберцы Московской области», является официальным документом, определяющим систему реализации молодежной политики на территории городского округа Люберцы, комплексом целенаправленных мероприятий по работе с молодежью. Программа направлена на создание условий для всестороннего развития молодого поколения городского округа Люберцы, поддержки молодежных общественных объединений, развития инфраструктуры молодежной политики округа. Выбор основных направлений молодежной политики, основан с учётом интересов, потребностей, и запросов молодых жителей округа.

Программа реализует требования Закона Московской области от 01.12.2003 № 155/2003-ОЗ «О государственной молодежной политике в Московской области» и разработана на основе нормативных правовых актов в сфере государственной молодежной политики. Разработка Программы обусловлена необходимостью формирования условий для поддержки, самореализации и гражданского становления молодых жителей городского округа Люберцы в возрасте от 14 до 30 лет.

Программа носит комплексный характер и обеспечивает последовательность в реализации системы мер по работе с молодежью, направленной на создание правовых, экономических и организационных условий для развития личности, поддержки молодежных общественных объединений в целях повышения социального благополучия молодежи.

Работа с молодежью в городском округе Люберцы осуществляется в отношении молодых жителей в возрасте от 14 до 30 лет, количество которых составляет 62453 человек.

Организация работы с молодыми гражданами является составной частью стратегического развития страны в сфере социально-экономического и культурного развития и представляет собой целостную систему мер правового, организационно-управленческого, финансово-экономического, научного, информационного, кадрового характера, направленных на создание необходимых условий для осознанного выбора молодыми гражданами своего жизненного пути. Молодежь является одним из наиболее активных слоев общества, который имеет потенциальный вес в развитии городского округа Люберцы, что, в свою очередь, обуславливает недопустимость недооценки роли и места молодежи в развитии общества.

С 2009 года с целью развития молодежного парламентаризма проводятся выборы и формирование Молодежного Парламента общеобразовательных учреждений городского округа Люберцы. Опыт работы и нормативно-правовая база Молодежного Парламента городского округа Люберцы уже взяты за основу в отдельных городских округах и муниципальных районах. В помещении по адресу: г.Люберцы ул. Мира 19 ведет работу общественная приемная молодежного парламента городского округа Люберцы и Московского областного Молодежного Парламента, которая занимается вопросами исключительно молодежной тематики. Основной состав молодежного парламента 105 человек, актив молодежной структуры объединяет около 450 молодых люберчан.

**АКТ ПРОВЕРКИ
органом муниципального жилищного контроля в отношении гражданина
№ _____**

По адресу/адресам: _____

(место проведения проверки)

на основании: _____

(вид документа с указанием реквизитов (номер, дата)
была проведена _____
(плановая/внеплановая, документарная/выездная)
проверка в отношении _____

(фамилия, имя, отчество, гражданина)
Дата и время проведения проверки: " ____ " _____ 20 ____ г. с ____ час. ____ мин. до ____ час. ____ мин.
Продолжительность " ____ " _____ 20 ____ г. с ____ час. ____ мин. до ____ час. ____ мин.
Продолжительность _____
Общая продолжительность проверки: _____

(рабочих дней/часов)
Акт составлен: _____

(наименование органа муниципального жилищного контроля)
С копией распоряжения о проведении проверки ознакомлен(ы): _____

(заполняется при проведении выездной проверки)
(фамилии, инициалы, подпись, дата, время)

Дата и номер решения прокурора (его заместителя) о согласовании проведения проверки: _____

(заполняется в случае необходимости согласования проверки с органами прокуратуры)
Лицо(а), проводившее проверку: _____

(фамилия, имя, отчество, должность должностного лица (должностных лиц), проводившего(их) проверку; в случае привлечения к участию в проверке экспертов, экспертных организаций указываются фамилии, имена, отчества, должности экспертов и/или наименования экспертных организаций с указанием реквизитов свидетельства об аккредитации и наименования органа по аккредитации, выдавшего свидетельство)
При проведении проверки присутствовали: _____

(фамилия, имя, отчество гражданина и (или) его уполномоченного представителя, присутствовавших при проведении мероприятий по проверке)
В ходе проведения проверки выявлены:
- нарушения обязательных требований или требований, установленных муниципальными правовыми актами (с указанием положений (нормативных) правовых актов): _____

(с указанием характера нарушений; лиц, допустивших нарушения) выявлены факты невыполнения предписаний органа муниципального жилищного контроля (с указанием реквизитов выданных предписаний): _____

нарушений не выявлено _____

(подпись проверяющего) _____ (подпись гражданина) _____
Прилагаемые к акту документы: _____

Подписи лиц, проводивших проверку: _____

С актом проверки ознакомлен(а), копию акта со всеми приложениями получил(а): _____

(фамилия, имя, отчество гражданина)
" ____ " _____ 20 ____ г.
(подпись)
Пометка об отказе от ознакомления с актом проверки: _____
(подпись уполномоченного должностного лица (лиц), проводившего проверку) _____

Приложение № 4
к Положению о муниципальном
жилищном контроле на территории городского
округа Люберцы Московской области,

ПРЕДПИСАНИЕ № _____

" ____ " _____ 20 ____ г. _____ (место составления)

По результатам проведения плановой (внеплановой) проверки на основании распоряжения от " ____ " _____ 20 ____ г. № ____ , а также проведения мониторинга технического состояния жилищного фонда, обследования подконтрольных объектов, руководствуясь положениями Федерального закона от 26.12.2008 № 294-ФЗ "О защите прав юридических лиц и индивидуальных предпринимателей при осуществлении государственного контроля (надзора) и муниципального контроля", Жилищного кодекса Российской Федерации, закона Московской области от 11.10.2012 № 148/2012-ОЗ "Об отдельных вопросах осуществления муниципального жилищного контроля на территории Московской области", выдано предписание:

№ п/п	Установленные нарушения обязательных требований по использованию, содержанию, технической эксплуатации жилищного фонда, внутридомового газового оборудования, общего имущества собственников помещений в многоквартирном доме, соответствии жилых домов, многоквартирных домов требованиям энергетической эффективности и требованиям их оснащённости приборами учета используемых энергетических ресурсов, а также по вопросам предоставления жилищно-коммунальных услуг, входящим в компетенцию муниципального жилищного контроля, с указанием нормативно-правового акта, нормы которого были нарушены	Мероприятия (работы), подлежащие исполнению в целях устранения причин и последствий допущенных нарушений	Сроки исполнения
1	2	3	4

Приложение № 1 к Постановлению администрации муниципального образования городской округ Люберцы Московской области от №
Приложение № 1 к муниципальной программе "Развитие образования и воспитания Люберецкого муниципального района Московской области"

Паспорт подпрограммы ««Дошкольное образование»» муниципальной программы Московской области «Развитие образования и воспитания Люберецкого муниципального района Московской области»									
Наименование подпрограммы	«Дошкольное образование».								
Цель подпрограммы	1 Повышение доступности и качества услуг дошкольного образования.								
Государственный заказчик подпрограммы	Управление образованием администрации муниципального образования Люберецкий муниципальный район Московской области								
Задачи государственной программы	1 Доступность дошкольного образования для детей в возрасте от 1,5 до 7 лет 2 Обеспечение 100% доли воспитанников дошкольных образовательных организаций, обучающихся по программам, соответствующим требованиям федерального государственного образовательного стандарта дошкольного образования. 3 Модернизация инфраструктуры дошкольных образовательных организаций								
Сроки реализации подпрограммы	2017 - 2021								
Источники финансирования подпрограммы, по годам реализации и главным распорядителям бюджетных средств, в том числе по годам:	Главный распорядитель бюджетных средств	Источник финансирования	Расходы (тыс. рублей)						
			Итого	2017	2018	2019	2020	2021	
	Всего, в том числе:		13 600 493,19	3 086 151,07	2 789 436,73	2 586 228,33	2 578 574,19	2 560 102,87	
	Средства бюджета Московской области		7 350 874,29	1 647 270,29	1 425 901,00	1 425 901,00	1 425 901,00	1 425 901,00	
	Средства местного бюджета муниципального района (городского округа)		3 589 618,90	723 880,78	643 535,73	675 327,33	752 673,19	794 201,87	
	Средства бюджетов городских и сельских поселений муниципального района								
Внебюджетные источники		2 660 000,00	715 000,00	720 000,00	485 000,00	400 000,00	340 000,00		
Средства бюджетов городских и сельских поселений муниципального района *									
Средства Федерального бюджета		0,00	0,00	0,00	0,00	0,00	0,00		
Планируемые результаты реализации муниципальной программы	1 Количество построенных дошкольных образовательных организаций по годам реализации программы, в том числе за счет внебюджетных источников, к 2021 году составит 13 единиц 2 Отношение численности детей в возрасте от 1,5 до 3 лет, осваивающих образовательные программы дошкольного образования, и численности детей в возрасте от 1,5 до 3 лет, состоящих на учете для предоставления места в дошкольном образовательном учреждении с предпочтительной датой приема в текущем году составит 100% 3 Отношение численности детей в возрасте от 3 до 7 лет, получающих дошкольное образование в текущем году, к сумме численности детей в возрасте от 3 до 7 лет, получающих дошкольное образование в текущем году, и численности детей в возрасте от 3 до 7 лет, находящихся в очереди на получение в текущем году дошкольного образования (на конец года) составит 100% 4 Отношение среднемесячной заработной платы педагогических работников муниципальных образовательных организаций дошкольного образования к среднемесячной заработной плате в общеобразовательных организациях в Московской области составит 109,5% 5 Доля организаций, обеспеченных скоростью доступа к сети интернет 2 Мбит/с, в общем количестве дошкольных образовательных организаций составит 100% 6 Удельный вес численности педагогических и руководящих работников муниципальных дошкольных образовательных организаций, прошедших в течение последних 3 лет повышение квалификации и профессиональную переподготовку, в общей численности педагогических и руководящих работников дошкольных образовательных организаций составит 100% 7 Удельный вес численности педагогических работников дошкольных образовательных организаций, имеющих педагогическое образование, в общей численности педагогических работников дошкольных образовательных организаций составит 100%								

Перечень мероприятий подпрограммы 1 «Дошкольное образование».

№ п/п	Мероприятия по реализации подпрограммы	Перечень стандартных процедур, обеспечивающих выполнение мероприятия с указанием предельных сроков их исполнения	Источники финансирования	Срок исполнения мероприятия	Объем финансирования в 2013 году (тыс. руб)	Всего (тыс. руб)	Объем финансирования по годам (тыс. руб)					Ответственный за выполнение мероприятия подпрограммы	Результаты выполнения подпрограммы
							2017	2018	2019	2020	2021		
1	2	3	4	5	6	7	8	9	10	11	12	13	14
1	Задача 1. Доступность дошкольного образования для детей в возрасте от 1,5 до 7 лет		Средства Федерального бюджета Средства бюджета Московской области Средства местного бюджета муниципального района (городского округа) Внебюджетные источники Итого			0,00 285 797,29 310 606,93 2 660 000,00 3 256 404,22	0,00 175 629,29 125 506,93 715 000,00 1 016 136,22	0,00 27 542,00 32 261,00 720 000,00 779 803,00	0,00 27 542,00 33 261,00 485 000,00 545 803,00	0,00 27 542,00 59 216,00 400 000,00 486 758,00	0,00 27 542,00 60 362,00 340 000,00 427 904,00		
1.1	1.1 Создание и развитие объектов дошкольного образования (включая реконструкцию со строительством пристроек)	Разработка проектной документации, работы по строительству зданий, оплата расчетных документов (в течение года)	Средства Федерального бюджета Средства бюджета Московской области Средства местного бюджета муниципального района (городского округа) Внебюджетные источники Итого	01.01.2017 - 31.12.2021		0,00 128 194,49 69 439,25 2 660 000,00 2 857 633,74	0,00 128 194,49 48 283,25 715 000,00 891 477,74	0,00 0,00 3 775,00 720 000,00 723 775,00	0,00 0,00 4 775,00 485 000,00 489 775,00	0,00 0,00 5 730,00 400 000,00 405 730,00	0,00 0,00 6 876,00 340 000,00 346 876,00	Администрация Люберецкого муниципального района	Создание новых мест в дошкольных образовательных организациях
1.1.1	1.1.1 Строительство детского сада - г. Люберцы, пос. Калинина, корпус 20 - на 180 мест (корректировка проекта и строительство).	Корректировка проектной документации, работы по строительству зданий, оплата расчетных документов (в течение года)	Средства Федерального бюджета Средства бюджета Московской области Средства местного бюджета муниципального района (городского округа) Внебюджетные источники Итого	01.01.2017 - 31.12.2017		0,00 128 194,49 43 616,81 0,00 171 811,30	0,00 128 194,49 43 616,81 0,00 171 811,30					Администрация Люберецкого муниципального района	Создание 180 мест в дошкольных образовательных организациях

1.1.2	1.1.2 Строительство детского сада г.Люберцы, ул.Кирова, мкр.35"Ж" на 180 мест	Разработка проектной документации, работы по строительству зданий, оплата расчетных документов (в течение года)	Средства Федерального бюджета Средства бюджета Московской области Средства местного бюджета муниципального района (городского округа) Внебюджетные источники Итого	01.01.2016 - 31.12.2017		0,00 0,00 0,00 180 000,00 180 000,00	0,00 0,00 0,00 180 000,00 180 000,00						Администрация Люберецкого муниципального района	Создание 180 мест в дошкольных образовательных организациях
1.1.3	1.1.3 Строительство детского сада - пос.Малаховка, Михневское шоссе, д.3а, на 120 мест	Разработка проектной документации, работы по строительству зданий, оплата расчетных документов (в течение года)	Средства Федерального бюджета Средства бюджета Московской области Средства местного бюджета муниципального района (городского округа) Внебюджетные источники Итого	01.01.2017 - 31.12.2020		0,00 0,00 0,00 120 000,00 120 000,00	0,00 0,00 0,00 0,00 0,00	0,00 0,00 0,00 0,00 0,00	0,00 0,00 0,00 0,00 0,00	0,00 0,00 0,00 120 000,00 120 000,00			Администрация Люберецкого муниципального района	Создание 120 мест в дошкольных образовательных организациях
1.1.4	1.1.4 Строительство детского сада -г.Люберцы, мкр.7-8, корп. 66 на 150 мест	Разработка проектной документации, работы по строительству зданий, оплата расчетных документов (в течение года)	Средства Федерального бюджета Средства бюджета Московской области Средства местного бюджета муниципального района (городского округа) Внебюджетные источники Итого	01.01.2017 - 31.12.2017		0,00 0,00 0,00 150 000,00 150 000,00	0,00 0,00 0,00 150 000,00 150 000,00						Администрация Люберецкого муниципального района	Создание 150 мест в дошкольных образовательных организациях
1.1.5	1.1.5 Строительство детского сада -г. Люберцы, мкр. 7-8, корп. 68, на 150 мест	Разработка проектной документации, работы по строительству зданий, оплата расчетных документов (в течение года)	Средства Федерального бюджета Средства бюджета Московской области Средства местного бюджета муниципального района (городского округа) Внебюджетные источники Итого	01.01.2017 - 31.12.2017		0,00 0,00 0,00 150 000,00 150 000,00	0,00 0,00 0,00 150 000,00 150 000,00						Администрация Люберецкого муниципального района	Создание 150 мест в дошкольных образовательных организациях
1.1.6	1.1.6 Строительство детского сада г. Люберцы, микрорайон 12, на 235 мест	Разработка проектной документации, работы по строительству зданий, оплата расчетных документов (в течение года)	Средства Федерального бюджета Средства бюджета Московской области Средства местного бюджета муниципального района (городского округа) Внебюджетные источники Итого	01.01.2017 - 31.12.2017		0,00 0,00 0,00 235 000,00 235 000,00	0,00 0,00 0,00 235 000,00 235 000,00						Администрация Люберецкого муниципального района	Создание 235 мест в дошкольных образовательных организациях
1.1.7	1.1.7 Строительство детского сада -г. Люберцы, мкр.12 "Красная горка", на 235 мест.	Разработка проектной документации, работы по строительству зданий, оплата расчетных документов (в течение года)	Средства Федерального бюджета Средства бюджета Московской области Средства местного бюджета муниципального района (городского округа) Внебюджетные источники Итого	01.01.2017 - 31.12.2019		0,00 0,00 0,00 235 000,00 235 000,00	0,00 0,00 0,00 0,00 0,00	0,00 0,00 0,00 235 000,00 235 000,00	0,00 0,00 0,00 0,00 0,00	0,00 0,00 0,00 235 000,00 235 000,00			Администрация Люберецкого муниципального района	Создание 235 мест в дошкольных образовательных организациях
1.1.8	1.1.8 Строительство детского сада -г. Люберцы, жилой микрорайон в Северо-восточной части г. Люберцы, квартал 2, Д-3, на 280 мест	Разработка проектной документации, работы по строительству зданий, оплата расчетных документов (в течение года)	Средства Федерального бюджета Средства бюджета Московской области Средства местного бюджета муниципального района (городского округа) Внебюджетные источники Итого	01.01.2017 - 31.12.2020		0,00 0,00 0,00 280 000,00 280 000,00	0,00 0,00 0,00 0,00 0,00	0,00 0,00 0,00 280 000,00 280 000,00	0,00 0,00 0,00 0,00 0,00	0,00 0,00 0,00 280 000,00 280 000,00			Администрация Люберецкого муниципального района	Создание 280 мест в дошкольных образовательных организациях

